

**МІНІСТЕРСТВО ОСВІТИ І НАУКИ УКРАЇНИ
НАЦІОНАЛЬНИЙ ТЕХНІЧНИЙ УНІВЕРСИТЕТ
«ДНІПРОВСЬКА ПОЛІТЕХНІКА»**

ТЕХНІЧНИЙ ЗВІТ

**за результатами проведення технічного обстеження об'єкта
«Будівля учбово-дослідного корпусу №10»
НТУ «ДНІПРОВСЬКА ПОЛІТЕХНІКА»**

за адресою:

**м. Дніпро, проспект Дмитра Яворницького, 19 (Літ. И-7)
на предмет доступності до учбових та допоміжних
приміщень для маломобільних груп населення**

Шифр: 2023-МГН/10НТУДП - МО



**м. Дніпро
2023**

Підп. та дата
Взам. інв. №
Инв. № дубл.
Підп. та дата
Инв. № подл.

ЗАТВЕРДЖУЮ:

Проректор із господарчо-
адміністративної частини
НТУ «ДП»

Григор'єв О.Є.



ТЕХНІЧНИЙ ЗВІТ

за результатами проведення технічного обстеження об'єкта
«Будівля учбово-дослідного корпусу №10»
НТУ «ДНІПРОВСЬКА ПОЛІТЕХНІКА»
за адресою: м. Дніпро, проспект Дмитра Яворницького, 19 (Літ. И-7)
на предмет доступності до учбових та допоміжних приміщень для
маломобільних груп населення

Шифр: 2023-МГН/10НТУДП - МО

Початок робіт: 02.10.2023 р.
Закінчення робіт: 16.10.2023 р.

Відповідальний
виконавець

О.В. Халимендик

Технічний експерт

М.О. Вигодін
АЕ №006959

Екз. №
Арх. № 2023-МГН/10НТУДП - МО

Сторінок 66

м. Дніпро
2023

Підп. та дата
Взам. інв. №
Инв. № дубл.
Підп. та дата
Инв. № подл.

РЕФЕРАТ

Звіт за результатами матеріалів обстеження (МО): 66 сторінок, 3 рисунків, 57 фото, 2 додатки, 20 джерел та посилань.

ДОСТУПНІСТЬ ДО ПРИМІЩЕНЬ, МАЛОМОБІЛЬНІ ГРУПИ НАСЕЛЕННЯ, НАВЧАЛЬНИЙ ЗАКЛАД, РОЗУМНЕ ПРИСТОСУВАННЯ

Об'єкт обстеження – «Будівля учбово-дослідного корпусу №10» НТУ«ДНІПРОВСЬКА ПОЛІТЕХНІКА», в частині забезпечення вимог доступності, зручності, інформативності та безпеки для потреб маломобільних груп населення (МГН) відповідно вимог ДБН В.2.2-40.

Мета роботи – встановлення відповідності об'єкта обстеження вимогам ДБН В.2.2-40:2018 «Інклюзивність будівель і споруд. Основні положення. Із Зміною № 1» зокрема частині розумного пристосування і доступності навчальних приміщень при впровадженні учбового процесу, з розробкою відповідних висновків та рекомендацій щодо забезпечення виконання вимог ДБН В.2.2-40 та розумного пристосування об'єкту для потреб МГН.

Методи дослідження – комплексні емпіричні, теоретичні та системно-функціональні методи з аналітично-експертним оцінюванням (аналіз технічної та нормативної документації, методи і методики візуального огляду та інструментальних вимірів, методи порівняння та адаптації).

Практичний результат роботи – висновок щодо доступності, зручності, інформативності і безпеки для маломобільних груп населення до приміщень об'єкту обстеження з розробкою відповідних рекомендацій щодо усунення виявлених недоліків та розумної адаптації вимогам ДБН В.2.2-40:2018.

Основний висновок за роботою – за результатами проведеного технічного обстеження В ЦІЛОМУ ВСТАНОВЛЕНА МОЖЛИВІСТЬ ДОСТУПУ ДЛЯ МАЛОМОБІЛЬНИХ ГРУП НАСЕЛЕННЯ ДО УЧБОВИХ ТА ДОПОМІЖНИХ ПРИМІЩЕНЬ ОБ'ЄКТУ «Будівля учбово-дослідного корпусу №10» НТУ «Дніпровська політехніка» за адресою: м. Дніпро, проспект Дмитра Яворницького, 19 (Літ. И-7) відповідно до вимог ДБН В.2.2-40:2018 «Будинки і споруди. Інклюзивність будівель і споруд. Основні положення» за умови їх розумного пристосування та виконання рекомендацій даного звіту.

Підп. та дата					2023-МГН/10НТУДП - МО			
	Літ	Ізм.	№ докум.	Підп.				Дата
Взам. інв. №	Розробив	О.В. Халимендик			МГН - «Будівля учбово-дослідного корпусу №10» НТУ «Дніпровська Політехніка»	Стадія	Арк	Арк-в
	Тех.експ.	М.О. Вигодін				МО	3	66
Инв. № дубл.						ТЕ Вигодін М.О. АЕ №006959		
Підп. та дата								
Инв. № підп								

ЗМІСТ

ВСТУП	5
1. ЗАГАЛЬНІ ДАНІ.....	8
2. РЕЗУЛЬТАТИ ТЕХНІЧНОГО ОБСТЕЖЕННЯ.....	9
2.1 Оцінка виконання вимог до земельних ділянок.....	9
2.1.1 Загальні дані.....	9
2.1.2 Головні входи і шляхи руху	10
2.1.3 Входи та зовнішні сходи	13
2.1.4 Зовнішні пандуси	14
2.1.5 Паркувальні місця	15
2.1.6 Пристрої та обладнання.....	16
2.1.7 Висновок за результатами оцінки виконання вимог до земельних ділянок.....	16
2.2 Оцінка виконання вимог планувальної організації будівель і споруд.....	17
2.2.1 Загальні дані.....	17
2.2.2 Входи і шляхи руху	17
2.2.3 Горизонтальні комунікації	19
2.2.4 Вертикальні комунікації (сходи внутрішні, пандуси внутрішні, ліфти і підйомники)....	20
2.2.5 Внутрішнє обладнання	22
2.2.6 Висновок за результатами оцінки виконання вимог планувальної організації будівель і споруд	23
2.3 Оцінка виконання вимог до середовища життєдіяльності.....	23
2.3.1 Загальні дані.....	23
2.3.2 Житлові будинки і приміщення	23
2.3.3 Зони обслуговування відвідувачів у громадських будівлях і спорудах	24
2.3.4 Робочі місця	25
2.3.5 Висновок за результатами оцінки виконання вимог до середовища життєдіяльності	26
2.4 Оцінка виконання вимог до засобів безпеки, орієнтування, отримання інформації при користуванні середовищем	26
2.4.1 Загальні дані.....	26
2.4.2 Тактильні елементи доступності	27
2.4.3 Візуальні елементи доступності (вимоги до візуальних елементів доступності; позначення кольором ділянок або об'єктів; інформаційні таблички, інформатори та покажчики)	29
2.4.4 Аудіопоказчики	32
2.4.5 Висновок за результатами оцінки виконання вимог до середовища життєдіяльності	32
2.5 Оцінка виконання вимог до проектування будівель і споруд громадського призначення з урахуванням потреб осіб з порушенням слуху	33
2.6 Пожежна безпека.....	34
2.7 Санітарно-гігієнічні вимоги та приміщення.....	35
ВИСНОВОК ЩОДО ДОСТУПНОСТІ МГН ДО ОБ'ЄКТУ.....	37
РЕКОМЕНДАЦІЇ ЩОДО ДОСТУПНОСТІ МГН ДО ОБ'ЄКТУ.....	39
СПИСОК ВИКОРИСТАНОЇ НОРМАТИВНО-ТЕХНІЧНОЇ ДОКУМЕНТАЦІЇ ТА ДОВІДКОВОЇ ЛІТЕРАТУРИ.....	43
ДОДАТОК А – Технічне завдання, сертифікати та свідоцтва	45
ДОДАТОК Б – Графічні та фотоматеріали	48

Підп. та дата
Взам. інв. №
Інв. № дубл.
Підп. та дата
Інв. № підп.

Літ	Ізм.	№ докум.	Підп.	Дата

ВСТУП

Підставою для виконання робіт є Договір №75 від «02» жовтня 2023 р. «Інженерні послуги з обстеження будівлі учбово-дослідного корпусу №10 НТУ «Дніпровська політехніка» за адресою м. Дніпро, проспект Дмитра Яворницького, 19 (Літ. И-7), загальною площею 5338,7 м² (далі – Об’єкт) з формуванням технічного звіту щодо відповідності Об’єкта вимогам ДБН В.2.2-40:2018 «Інклюзивність будівель і споруд. Основні положення» в питаннях розумного пристосування доступності навчальних приміщень зазначеної будівлі для осіб з інвалідністю та інших маломобільних груп населення до впровадження учбового процесу» між НТУ «Дніпровська Політехніка» та Вигодіним М.О. (кваліфікаційний сертифікат серії АЕ №006959).

Відповідно п 4.2. ДБН В.2.2-40 доступність для МГН повинна забезпечуватися:

- фізичною можливістю і зручністю потрапляння та пересування об’єктом, прилеглою територією, отриманням послуг;
- фізичною безпекою при потраплянні на об’єкт та пересуванні в ньому, прилеглою територією, отриманням послуг;
- можливістю вільного отримання інформації про об’єкт та послуги, що надаються;
- вільної навігації (орієнтування) по об’єкту та прилеглою територією.

При цьому в існуючих житлових та громадських будівель і споруд повинні бути забезпечені:

- доступність місць цільового відвідування і безперешкодність переміщення всередині будівель і споруд усіх користувачів, зокрема МГН;
- безпека шляхів руху (у тому числі евакуаційних), а також місць проживання, обслуговування і прикладення праці усіх користувачів, в тому числі МГН;
- евакуації людей з будівлі або в безпечну зону (з врахуванням особливостей осіб з інвалідністю) до ймовірної шкоди їх життю і здоров'ю внаслідок впливу небезпечних та надзвичайних факторів;

Підп. та дата
Взам. інв. №
Інв. № дубл.
Підп. та дата
Інв. № підп.

Літ	Ізм.	№ докум.	Підп.	Дата
-----	------	----------	-------	------

2023-МГН/10НТУДП - МО

Арк

5

- своєчасне отримання МГН повноцінної і якісної інформації, яка дозволяє орієнтуватися в просторі, використовувати обладнання (у тому числі для самообслуговування), отримувати послуги, брати участь у трудовому і освітньому процесах.

На виконання вимог Постанови Кабінету Міністрів України від 10 травня 2018 року №347 виконане позачергове обстеження об'єкту – «Будівля учбово-дослідного корпусу №10» Національного технічного університету «Дніпровська Політехніка», яка розташована за адресою: м. Дніпро, проспект Дмитра Яворницького, 19 (Літ. И-7) на предмет доступності для маломобільних груп населення (МГН) до приміщень відповідно до вимог ДБН В.2.2-40:2018 «Будинки і споруди. Інклюзивність будівель і споруд. Основні положення» [1].

Об'єкт обстеження – «Будівля учбово-дослідного корпусу №10» НТУ«ДНІПРОВСЬКА ПОЛІТЕХНІКА», в частині забезпечення вимог доступності, зручності, інформативності та безпеки для потреб маломобільних груп населення (МГН) відповідно вимог ДБН В.2.2-40.

Мета роботи – встановлення відповідності об'єкта обстеження вимогам ДБН В.2.2-40:2018 «Інклюзивність будівель і споруд. Основні положення. Із Зміною № 1» зокрема частині розумного пристосування і доступності навчальних приміщень при впровадженні учбового процесу, з розробкою відповідних висновків та рекомендацій щодо забезпечення виконання вимог ДБН В.2.2-40 та розумного пристосування об'єкту для потреб МГН.

Відповідно до програми обстеження/технічного завдання (див. Додаток А), були виконані наступні роботи:

- розгляд наявної проєктно-конструкторської та технічної документації, розробка кошторисної документації та плану технічного огляду (програми робіт);
- Технічний огляд приміщень, інженерних споруд та обладнання, а саме: прилегла територія до зовнішніх сходів, зовнішні сходи, зовнішні пандуси, паркувальні місця, входи і шляхи руху, сходи внутрішні, пандуси внутрішні, пункти харчування, санітарні вузли і учбові аудиторії, ліфти, внутрішнє обладнання, тактильні та візуальні елементи доступу;

Підп. та дата	
Взам. інв. №	
Інв. № дубл.	
Підп. та дата	
Інв. № підп.	

Літ	Ізм.	№ докум.	Підп.	Дата

2023-МГН/10НТУДП - МО

Арк

6

- розробка технічного звіту з висновком щодо доступності, зручності, інформативності і безпеки для маломобільних груп населення до приміщень об'єкту обстеження з розробкою відповідних рекомендацій щодо усунення виявлених недоліків та розумної адаптації вимог ДБН В.2.2-40:2018 на об'єкті.

Інв. № підп.	Підп. та дата				Арк
	Взам. інв. №				
Інв. № дубл.	Підп. та дата				7
	Взам. інв. №				
Літ	Ізм.	№ докум.	Підп.	Дата	
2023-МГН/10НТУДП - МО					

1. ЗАГАЛЬНІ ДАНІ

«Будівля учбово-дослідного корпусу №10» Національного технічного університету «Дніпровська Політехніка» (Додаток Б, фото 1-4), розташована за адресою: м. Дніпро, проспект Дмитра Яворницького, 19 (Літ. И-7). Будівля сформована з наступних об'ємно-планувальних елементів:

- семиповерхового навчального корпусу №10 з надбудовою (Літ. И-7);
- переходу (Літ. и-1) до корпусу №5 на рівні 2-го поверху;
- підвал та два ганки (Літ. и та и¹ відповідно).

Характеристика об'єкту технічного огляду (за паспортом БТІ [20]):

1. Площа основи (забудови), кв. м.	862,5
2. Загальна площа приміщень, кв. м.	5338,7
3. Висота (умовна), м	28,5
4. Будівельний об'єм, м. куб.	23363,0
5. Кількість приміщень (без врахув. сход.марш.)	189
6. Кількість поверхів	7 + надбудова+підвал

Конструктивна характеристика об'єкту технічного огляду (за паспортом БТІ [20]):

Фундамент	з/бетон;
Стіни (зовнішні)	цегла;
Перегородки	цегла/гіпсокартон
Перекриття	з/бет. плити
Підлога	паркет, дерево, бетон, плитка, лінолеум
Вікна	дерево / МПО
Двері	дерево / МПО / сталь

Інженерне обладнання:

– електрика	так
– водопровід	так
– каналізація	так
– опалення	так, централізоване
– газопровід	–
– ліфт	–
– сміттєпровід	–

Приміщення, що обстежуються на предмет доступності для МГН, розташовані на всіх поверхах корпусу, який має перехід до сусіднього корпусу №5. Пасажирські та вантажні ліфти – відсутні. Будівля оснащена основними видами інженерного забезпечення: електропостачання, централізовані холодне водопостачання (гаряче точкове електричне), тепlopостачання, водовідведення (каналізація). Освітлення приміщень природне та штучне.

Підп. та дата
Взам. інв. №
Інв. № дубл.
Підп. та дата
Інв. № підп.

Літ.	Ізм.	№ докум.	Підп.	Дата
------	------	----------	-------	------

2023-МГН/10НТУДП - МО

2. РЕЗУЛЬТАТИ ТЕХНІЧНОГО ОБСТЕЖЕННЯ

При технічному обстеженні було проведено візуальний огляд та інструментальні виміри геометричних характеристик елементів прибудинкової території, приміщень об'єкту обстеження та їх конструктивних елементів, а також обладнання – «Будівля учбово-дослідного корпусу №10» Національного технічного університету «Дніпровська Політехніка», а також виконана фотофіксація характерних видів та розмірів.

За результатами технічного обстеження встановлено факт наявності відповідних умов та відповідність (не відповідність) значень геометричних параметрів нормативним [1, 2].

Матеріали візуального контролю, що відображають дійсний стан об'єкта обстеження наведено у додатках.

2.1 Оцінка виконання вимог до земельних ділянок

2.1.1 Загальні дані

Відповідно до ДБН В.2.2-40 [1] проводилось обстеження в наступних напрямках:

- Входи і шляхи руху;
- Зовнішні сходи;
- Зовнішні пандуси;
- Паркувальні місця;
- Пристрої і обладнання.

«Будівля учбово-дослідного корпусу №10» Національного технічного університету «Дніпровська Політехніка» розташована в Соборному районі м. Дніпро. Територія ділянки університету обмежена з північно-східної сторони проспектом Дмитра Яворницького, з північно-західної – вулицею Олеса Гончара, з південно-східної – проспектом Гагаріна, з південно-західної – територією Українського державного університету науки і технологій (рис. 2.1).

Підп. та дата	
Взам. інв. №	
Інв. № дубл.	
Підп. та дата	
Інв. № підп.	

Літ	Ізм.	№ докум.	Підп.	Дата

2023-МГН/10НТУДП - МО

Арк

9

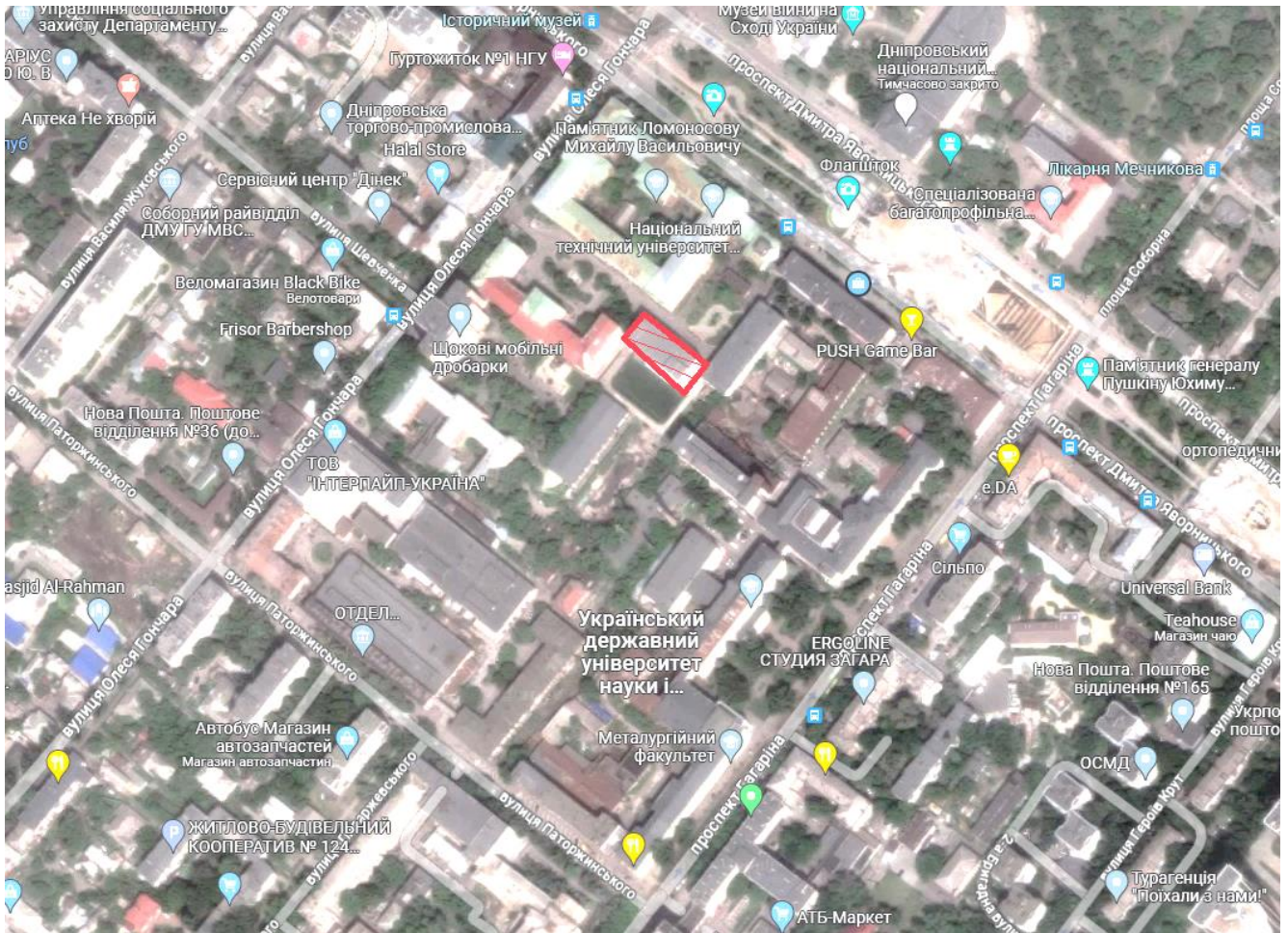


Рисунок 2.1 – Схема ділянки розташування «Будівля учбово-дослідного корпусу №10» Національного технічного університету «Дніпровська Політехніка»

2.1.2 Головні входи і шляхи руху

Вхід на територію об'єкту (як з головного фасаду по проспекту Дмитра Яворницького так і через заїзд з вулиці Олеся Гончара) обладнано доступними елементами інформації про об'єкт (Додаток Б, фото 13-17).

Транспортні проїзди на ділянці і пішохідні дороги на шляху до об'єкту розділені.

Поверхня території ділянки спланована, рельєф плавний в сторону проспекту Дмитра Яворницького та проспекту Гагаріна.

Повздовжній уклон пішохідних доріжок і тротуарів саме на території кампусу – не перевищує 5%, а поперечний уклон шляху руху не перевищує 2% (п. 5.1.5 [1]), в'їзд до території кампусу із вулиці Олеся Гончара (через територію

Підп. та дата	
Взам. інв. №	
Інв. № дубл.	
Підп. та дата	
Інв. № підп.	

Літ	Ізм.	№ докум.	Підп.	Дата	2023-МГН/10НТУДП - МО	Арк 10
-----	------	----------	-------	------	-----------------------	-----------

Національного технічного університету «Дніпровська політехніка» та зі сторони проспекту Дмитра Яворницького має уклони тротуарів у межах до 5%.

Функціонально ділянка поділена на забудовану зону та зону озеленення.

На забудованій зоні розташовані будівлі учбових корпусів та споруди, а також проїзди, паркувальні майданчики та пішохідні доріжки, що вкриті асфальтобетонним покриттям (Додаток Б, фото 1-11, 15).

Стан покриттів ділянки задовільний. Зони озеленення являють собою газони з трав'яним покриттям та поодинокі розташованими деревами.

Схема переміщення до центральної вхідної групи (входу обладнаного пандусом) і другорядних входів/виходів зі сходових маршів на рис. 2.2.

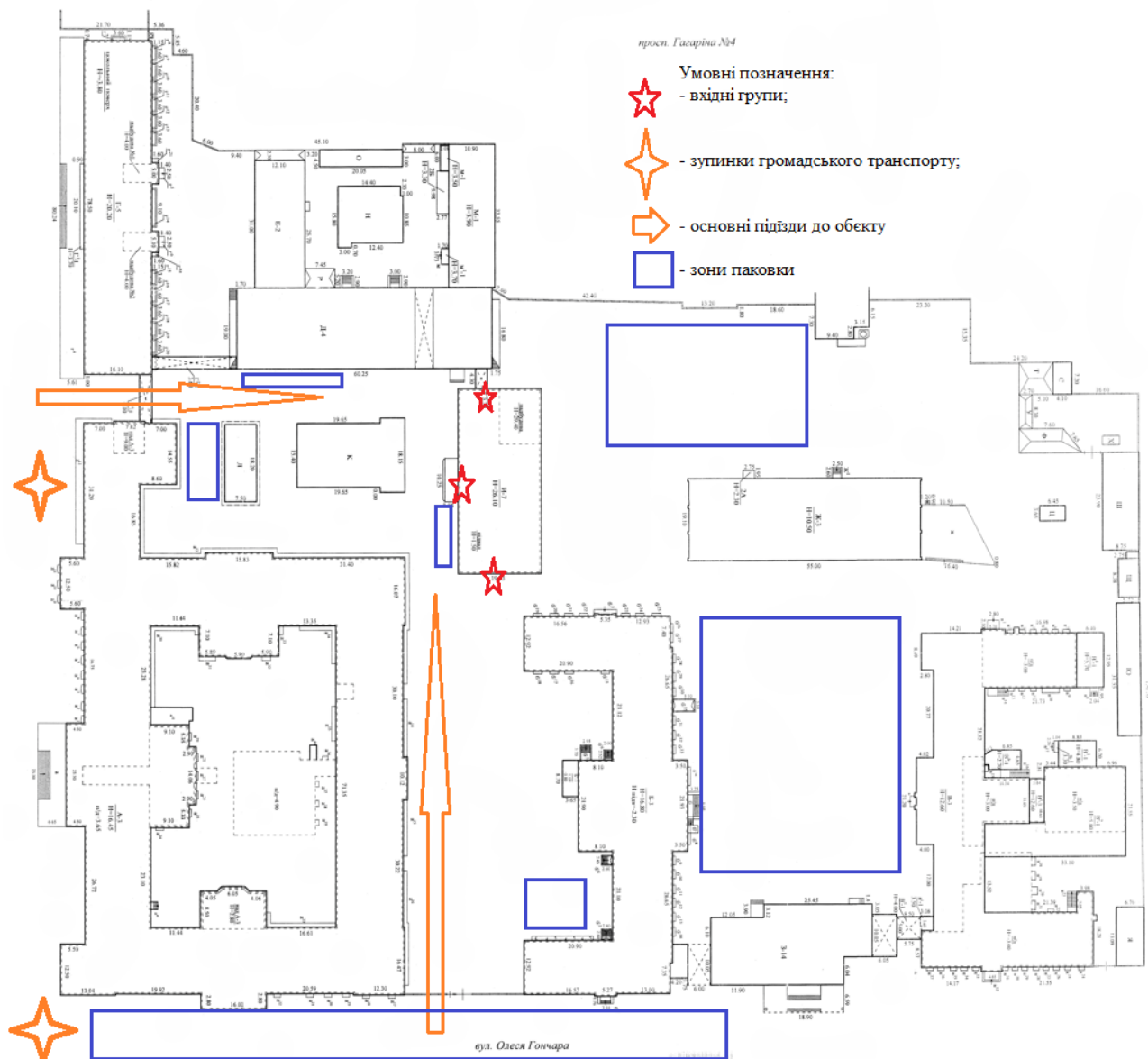


Рисунок 2.2 – Схема переміщення до вхідних груп

Підп. та дата
Взам. інв. №
Інв. № дубл.
Підп. та дата
Інв. № підп.

Літ	Ізм.	№ докум.	Підп.	Дата
-----	------	----------	-------	------

Передбачено умови безперешкодного і зручного пересування по ділянці до об'єкту, з урахуванням вимог ДБН Б.2.2-12, ДБН Б.2.2-5, ДБН В.2.3-15.

При перетині пішохідних шляхів транспортними засобами на шляху до входу на об'єкт передбачено інформаційні елементи завчасного попередження водіїв про місця переходу та його регулювання, в тому числі обладнаними відповідними сигнальними пристроями (Додаток Б, фото 8-10).

На території передбачена система засобів орієнтації та інформаційної підтримки (Додаток Б, фото 12-15).

Ширина пішохідних шляхів із зустрічними рухом не менше 1,8 м.

Повздовжній ухил пішохідних шляхів не перевищує 1:20 (5%).

Поперечний ухил шляху руху в межах до 2%.

На пішохідних шляхах руху не застосовуються непрозорі хвіртки (двері) на навісних завісах двосторонньої дії, відсутні хвіртки (дверей) з обертовими полотнинами, а також турнікети завширшки менше ніж 0,9 м.

На шляхах руху відсутні інформаційні стояки, колони, які ускладнюють пересування МГН.

Головна вхідна площадка та один вихід зі сходової клітини має навіс, вхідна група зі сходової клітини по фасаду, що виходить в сторону вул. О. Гончара навіс не має.

Площадка біля сходів основної вхідної групи не огорожена поручнями по периметру оскільки підйом передбачено зі всіх сторін – виключенням є перила зовнішнього пандусу.

Висновки щодо аналізу головних входів і шляхи руху для доступності МГН: Результати аналізу головних входів і шляхів руху для доступності МГН дозволяють в цілому підтвердити відповідність вимогам ДБН В.2.2-40:2018. До основних рекомендацій слід віднести необхідність в плановому порядку облаштувати навіси над вхідною групою зі сходової клітини зі сторони вул. О. Гончара, організувати поручні на вхідній групі з «прямоком», на пандусі головної вхідної групи забезпечити розміщення двосторонніх поручнів згідно ДБН В.2.2-40.

Підп. та дата
Взам. інв. №
Інв. № дубл.
Підп. та дата
Інв. № підп.

					2023-МГН/10НТУДП - МО	Арк
Літ	Ізм.	№ докум.	Підп.	Дата		12

2.1.3 Входи та зовнішні сходи

До об'єкту – «Будівля учбово-дослідного корпусу №10», можна потрапити через 3 основні входні групи (головна та дві зі сходових маршів), а також через надземний перехід з навчального корпусу №5 на другому поверсі (Додаток Б, фото 1, 2, 4, 16, 17, 24-27).

Головна входна група (головний вхід до будівлі) виходить на внутрішню територію університету, має розвинуту входну балюстраду що не передбачає пандусів у оригінальному проекті (Додаток Б, фото 16, 17). На момент обстеження на об'єкті було виконано розумне пристосування входної групи для потреб МГН шляхом влаштування пандусу, однак для повної відповідності чинним вимогам необхідно улаштування коректної огорожі та матеріалу покриття згідно ДБН В.2.2-40.

Сходи рівні, суцільні, з присхідцями. Ширина маршів зовнішніх сходів не менше ніж 1,35 м., ширина сходинок – не менше ніж – 0,4 м, висоту підйомів сходинок – не більше ніж 0,12 м.

Всі сходи в межах одного маршу однакові за формою в плані, за шириною сходинок і висотою підйому сходинок. Край сходинок не виступає за рівень присхідця (підсходинок). Поперечний ухил зовнішніх сходинок в межах 1-2 %.

Застосовуються різноманітні за кольором матеріали сходинок в порівнянні з горизонтальними площадками перед ними.

Верхня і нижня сходинок сходового маршу не контрастують як у відношенні до інших сходинок сходового маршу, однак контрастують до горизонтальних площадок сходового маршу. Рекомендується передбачити оновлення маркування ребер 1-ї і останньої сходинок сходового маршу: ширина маркування горизонтальної площини ребра 0,05-0,07 м, вертикальної 0,03-0,05 м.

Сходи не мають з обох боків поручні через їх конструкційну особливість – виключенням є перила пандуса.

Оскільки ширина сходів більше 2,5 м рекомендується в плановому порядку передбачити розділові поручні.

Вхідні групи зі сходових маршів виконані без сходів та зі сходами відповідно, двері двостулкові (Додаток Б, фото 24-27).

Підп. та дата
Взам. інв. №
Інв. № дубл.
Підп. та дата
Інв. № підп.

					2023-МГН/10НТУДП - МО	Арк
						13
Літ	Ізм.	№ докум.	Підп.	Дата		

Надземний перехід до навчального корпусу №5 на другому поверсі виконано зі сходами, з двостулковими дверима, (Додаток Б, фото 30).

Висновки щодо аналізу входів та зовнішніх сходів для доступності МГН:
Аналіз входів та зовнішніх сходів для доступності МГН дозволяють в цілому підтвердити відповідність вимогам ДБН В.2.2-40:2018. До основних рекомендацій слід віднести необхідність:

- *в плановому порядку передбачити розділові поручні на сходах центральної вхідної групи та пандусі;*
- *в плановому порядку завершити пристосування зовнішнього пандусу (в частині влаштування коректного покриття та двосторонніх поручнів);*
- *в плановому порядку передбачити оновлення маркування ребер 1-ї і останньої сходинки центральної вхідної групи.*

2.1.4 Зовнішні пандуси

Зовнішніми пандусами обладнано головну вхідну групу яка має сходи (головний вхід до будівлі), вхідна група з одного сходового маршу сходів не має, інша – має сходи з прямоку, однак влаштування там пандусу технічно не можливо. Наразі існуючий пандус вимагає певних доопрацювань в плані забезпечення відповідності покриття та коректної організації огорожі/поручнів.

Згідно п. 5.3.1 [1] ухил зовнішніх пандусів на шляхах руху і біля входу до будівлі повинен бути не більше 8% (1:12), на коротких проміжках при перепаді висот поверхні на шляхах руху до 0,2 м і на з'їзді з тротуару на проїзну частину ухил приймається 10%. Ширина пандуса повинна бути в проясненні за одностороннім рухом 1,2 м, за двобічним – 1,8 м. Максимальна висота одного підйому пандуса не повинна перевищувати 0,8 м.

Згідно п. 5.3.2 [1] зовнішні пандуси повинні мати двобічне огороження з поручнями. Поверхня пандусу повинна бути неслизькою, чітко маркована кольором або фактурою, контрастною відносно суміжних горизонтальних поверхонь.

Висновки щодо аналізу зовнішніх пандусів для доступності МГН: *Аналіз існуючого зовнішнього пандусу (головна вхідна група – оригінальним проектом*

Підп. та дата
Взам. інв. №
Інв. № дубл.
Підп. та дата
Інв. № підп.

Літ	Ізм.	№ докум.	Підп.	Дата	2023-МГН/10НТУДП - МО	Арк
						14

не передбачено відповідних рішень) для доступності МГН дозволяє підтвердити відповідність вимогам ДБН В.2.2-40:2018 за умови виконання рекомендації наведених в п.2.1.4. До основних рекомендацій слід віднести необхідність виконати доопрацювання пандусу в плані забезпечення відповідності покриття та коректної організації огорожі/поручнів згідно ДБН В.2.2-40:2018, також доцільним є розглянути можливість влаштування кнопки виклику чергового для супроводу МГН.

2.1.5 Паркувальні місця

Згідно п. 5.4.1 [1] на відкритих індивідуальних автостоянках біля закладів обслуговування слід виділяти не менше ніж 10% місць (але не менше одного місця) для транспорту осіб з інвалідністю. Ці місця повинні позначатися дорожніми знаками та горизонтальною розміткою відповідно до правил дорожнього руху з піктограмами міжнародного символу доступності.

Місця для паркування особистого автотранспорту осіб з інвалідністю або транспорту, який перевозить осіб з інвалідністю, рекомендується розмішувати поблизу входу до будівель і споруд, але не далі ніж 50 м. Ширина зони для паркування автомобіля особи з інвалідністю повинна бути не менше ніж 3,5 м.

На території НТУ «Дніпровська політехніка» та на прилеглій території виділено відповідні місця паркування особистого автотранспорту осіб з інвалідністю або транспорту, який перевозить осіб з інвалідністю (Додаток Б, фото 5-7). За результатами інструментальних вимірів ширина зони для паркування кожного з місць складає більше 3,5 м.

Відстань від найближчого місця паркування до головного входу в будівлю не перебільшує нормативні 50 м.

Місця для паркування особистого автотранспорту осіб з інвалідністю або транспорту, який перевозить осіб з інвалідністю, як за шириною, так і за розташуванням відповідають діючим нормам.

Висновки щодо аналізу паркувальних місць для доступності МГН: Аналіз паркувальних місць для доступності МГН дозволяє в цілому підтвердити відповідність вимогам ДБН В.2.2-40:2018. До основних рекомендацій слід

Підп. та дата
Взам. інв. №
Інв. № дубл.
Підп. та дата
Інв. № підп.

Літ	Ізм.	№ докум.	Підп.	Дата	2023-МГН/10НТУДП - МО	Арк
						15

віднести необхідність виділення додаткових місць на прибудинковій території закладу в п'ятидесятиметровій зоні (за відповідним обґрунтуванням та погодженням).

2.1.6 Пристрої та обладнання

Пристрої й обладнання, що розташовані на стінах об'єкту, їх виступні елементи та частини не скорочують нормований простір для проходу, а також проїзду і маневрування крісла колісного.

Об'єкти, нижня крайка яких розташована на висоті від 0,7 м до 2,1 м від рівня пішохідного шляху, не виступають за площину вертикальної конструкції більше ніж на 0,1 м, а при їх розміщенні на розташованій окремо опорі не більше ніж 0,3 м.

Пристрої й обладнання (поштові скриньки, укриття таксофонів, банкомати, інформаційні щити), що розташовані на стінах будівель, споруд або на окремих конструкціях, і виступні елементи та частини об'єкту не повинні скорочують нормований простір для проходу, а також проїзду і маневрування крісла колісного.

Висновки щодо аналізу пристроїв і обладнання: Аналізу пристроїв і обладнання для доступності МГН дозволяє в цілому підтвердити відповідність вимогам ДБН В.2.2-40:2018. До основних рекомендацій слід віднести необхідність в плановому порядку оновлення контрастного маркування пристроїв і обладнання на шляхах руху МГН.

2.1.7 Висновок за результатами оцінки виконання вимог до земельних ділянок

№ з/п	Предмет експертної оцінки	Відповідність вимогам ДБН В.2.2-40:2018	Примітка / Коментар / Рекомендації
1	Входи і шляхи руху	Відповідає в цілому	Див. п. 2.1.2.
2	Зовнішні сходи	Відповідає в цілому	Див. п. 2.1.3.
3	Зовнішні пандуси	Відповідає в цілому (за умови виконання рекомендацій)	Див. п. 2.1.4.
4	Паркувальні місця	Відповідає в цілому	Див. п. 2.1.5.
5	Пристрої і обладнання	Відповідає	Див. п. 2.1.6.

Підп. та дата

Взам. інв. №

Інв. № дубл.

Підп. та дата

Інв. № підп.

2.2 Оцінка виконання вимог планувальної організації будівель і споруд

2.2.1 Загальні дані

Відповідно до ДБН В.2.2-40 [1] проводилось обстеження в наступних напрямках:

- Входи і шляхи руху до будівель;
- Горизонтальні комунікації;
- Вертикальні комунікації (сходи внутрішні, пандуси внутрішні, ліфти і підйомники);
- Внутрішнє обладнання.

2.2.2 Входи і шляхи руху

Входи і виходи в будівлю (окрім головної вхідної групи та вхідної групи з одного сходового маршу), виконано врівень землі з влаштуванням ганку з твердим покриттям. Головна вхідна група влаштована з пандусом (Додаток Б, фото 20-31). На шляхах руху МГН відсутні двері, що гойдаються на завісах, обертові двері та турнікети.

Полотна зовнішніх дверей головної вхідної групи передбачають оглядові панелі.

Вхідні двері без порогів або висота кожного елемента порогу не перевищує 0,02 м. Усі пороги візуально виділені.

Згідно пункту 6.17 та 6.1.2-4 [1], глибина тамбурів в громадських будівлях є не меншою 1,8 м, шляхи руху до приміщень і місць обслуговування всередині будівлі не менше 1,5 м, а висота проходів у просвіті по всій їх довжині не менше ніж 2,1 м.

Підходи до різного обладнання та меблів відповідають вимогам. Діаметри зон для самостійного розвороту на креслі-колясці не менше 1,5 м.

Підп. та дата
Взам. інв. №
Інв. № дубл.
Підп. та дата
Інв. № підп.

Літ	Ізм.	№ докум.	Підп.	Дата

Усі приміщення будівлі є умовно доступними для МГН на рівні з іншими особами (виключенням є візочники, яким технічно неможливо дістатися на вищі поверхи по сходових маршах).

За результатами технічного обстеження фактичних геометричних характеристик тамбурів, ширина та висота проходів до місць обслуговування МГН, а також у випадках їх евакуації ширина проходів та діаметр зони розворотів відповідають нормативним вимогам [1] і складають в середньому 2.6 м. Викопіювання характерного плану поверху наведено на рис. 2.3.

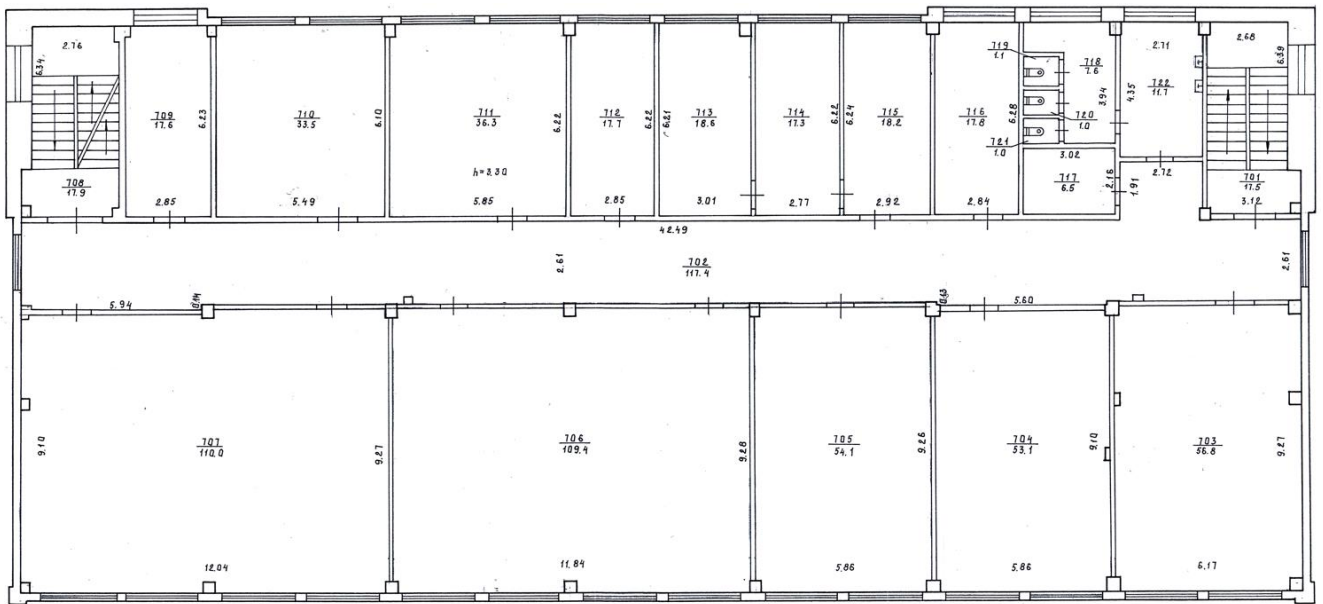


Рисунок 2.3 – Викопіювання характерного плану поверху

Висновки щодо аналізу входів і шляхів руху: Аналіз входів і шляхів руху для доступності МГН дозволяє в цілому підтвердити відповідність вимогам ДБН В.2.2-40:2018 за винятком осіб, що переміщуються в кріслі-колясці вище 2-го поверху. До основних рекомендацій слід віднести необхідність в плановому порядку розглянути можливість та доцільність (з врахуванням шляхів евакуації) розумного пристосування однієї сходової клітини під потреб МГН або виконати оптимізацію розташування приміщень які можуть потенційно використовуватися МГН на рівні 1-2 поверхів (аналіз організаційної структури наразі підтверджує факт наявності на перших поверхах всього комплексу заходів щодо створення умов потенційного перебування МГН на об'єкті: всі основні адміністративні приміщення, буфет, санвузли для користування МГН,

Підп. та дата
Взам. інв. №
Інв. № дубл.
Підп. та дата
Інв. № підп.

Літ	Ізм.	№ докум.	Підп.	Дата
-----	------	----------	-------	------

2023-МГН/10НТУДП - МО

Арк

18

навчальні аудиторії та комп'ютерні класи, зони отримання інформації та довідок, зони відпочинку тощо). Загальною рекомендацією є оновлення контрастного маркування відповідних елементів сходових маршів.

2.2.3 – Горизонтальні комунікації

Шляхи руху до приміщень, зон і місць обслуговування всередині будівлі відповідають нормативним вимогам до шляхів евакуації людей з будівлі. Шляхи руху по коридору становлять не менше ніж 1,5 м – в середньому 2.6 м (рис. 2.3, Додаток Б, фото 32-46).

Висота проходів у просвіті, по всій їх довжині і ширині не менше ніж 2,1 м.

Підходи до різного обладнання та меблів в середньому завширшки не менше ніж 0,9 м, діаметр зони для самостійного розвороту особи з інвалідністю на кріслі колісному – не менш ніж 1,5 м.

Ширина дверних і відкритих прорізів у стіні, а також виходів з приміщення на сходову не менше ніж 0,9 м.

Дверні прорізи в приміщенні не мають порогів і перепадів висот підлоги, якщо це не визначено призначенням приміщення.

В цілому шляхи руху МГН усередині будівлі відповідають вимогами ДБН В.1.1-7 до шляхів евакуації людей з будівлі (в тч за наданими планами евакуації).

Ширина шляху руху в коридорах, приміщеннях, галереях тощо у чистоті не менша:

- при русі в одному напрямку 1,5 м;
- при зустрічному русі 1,8 м.

Ширина проходу в приміщенні з обладнанням і меблями – не менше ніж 1,2 м.

Для опорядження приміщень не застосовуються ворсові килими з товщиною покриття (з урахуванням висоти ворсу) більше ніж 0,013 м.

Ширина дверних і відкритих прорізів у стіні, а також виходів із приміщень і з коридорів у сходову клітку як правило не менше ніж 0,9 м.

Підп. та дата	
Взам. інв. №	
Інв. № дубл.	
Підп. та дата	
Інв. № підп.	

Літ	Ізм.	№ докум.	Підп.	Дата

Внутрішні дверні прорізи не мають порогів і перепадів висот підлоги (за необхідності влаштування порогів їх висота або перепад висот не перевищує 0,02 м).

В полотнинах зовнішніх дверей (з головного фасаду – МПО) передбачені оглядові панелі, заповнені прозорим і ударно міцним матеріалом, нижня частина яких розташовується в межах 0,3-0,9 м від рівня підлоги. Нижня частина дверних полотнин на висоту не менше ніж 0,3 м від рівня підлоги захищена протиударною смугою / основним полотнищем дверного заповнення.

Основні входні двері на завісах однобічної дії мають фіксатори у положеннях "відчинено" і "зачинено".

Висновки щодо аналізу горизонтальних комунікацій: Аналіз горизонтальних комунікацій для доступності МГН дозволяє в цілому підтвердити відповідність вимогам ДБН В.2.2-40:2018. Рекомендується розглянути доцільність розумної адаптації приміщень навчального корпусу для потреб МГН в межах перших двох поверхів, задля виключення протиріч пов'язаних з розрахунками евакуаційних шляхів в майбутньому. Також рекомендується в плановому порядку на шляхах руху МГН організувати коректні пороги (в місцях де вони технічно необхідні і відсутня можливість від їх відмови).

2.2.4 -Вертикальні комунікації (сходи внутрішні, пандуси внутрішні, ліфти і підйомники)

Сходи внутрішні (Додаток Б, фото 28-31).

Ширина маршу сходів всередині будинку – не менше ніж 1,35 м.

Усі сходинки в межах маршу однакової геометрії і розмірів за шириною проступу і висотою підйому сходинок.

Ширина проступів сходів – не менше ніж 0,3 м, а висота підйому сходинок – не більше ніж 0,15 м. Уклони сходів – не більше ніж 1:2.

Ребро сходинок має заокруглення радіусом не більше ніж 0,02 м.

На верхній або бічній, зовнішній відносно до маршу поверхні поручнів перил повинні передбачатися рельєфні позначення поверхів у тактильному вигляді та

Підп. та дата
Взам. інв. №
Інв. № дубл.
Підп. та дата
Інв. № підп.

Літ	Ізм.	№ докум.	Підп.	Дата
-----	------	----------	-------	------

(або) шрифтом Брайля. Розміри цифр повинні бути не менше ніж, м: ширина – 0,01, висота – 0,015, висота рельєфу цифри – не менше ніж 0,002м. На кожному поверсі також має бути встановлена інформаційна табличка з вказаним поверхом, яка виконана контрастним кольором.

На шляхах евакуації перша та остання сходинка сходового маршу або поручні сходів повинні бути повинні бути промарковані світловідбиваючими елементами (контрастна фарба, катафоти тощо).

Висновки щодо аналізу сходів: Аналіз сходів для доступності МГН на відповідність вимогам ДБН В.2.2-40:2018 свідчить, що загалом за геометричними параметрами та розмірами проміжних площадок внутрішні сходи відповідають вимогам 6.3.1-4 [1], за виключенням вимог пункту 6.3.1.1 – який не виконується, тобто сходи відповідають вимогам потреб із вадами слуху та частково зору (при виконанні рекомендацій щодо маркування сходів), але не відповідають вимогам щодо потреб людей із вадами опорного апарату. До основних рекомендацій слід віднести необхідність в плановому порядку оновити контрастним кольором номера поверхів, маркування перших та останніх сходиночок, згідно нормативних вимог [1]. Крім того на верхній або бічній, зовнішній відносно до маршу поверхні поручнів перил повинні передбачатися рельєфні позначення поверхів у тактильному вигляді та (або) шрифтом Брайля.

Пандуси / підйомники внутрішні.

Внутрішні пандуси відсутні.

До основних рекомендацій слід віднести необхідність розгляду можливості та доцільності розумного пристосування хоча б однієї сходової клітини під потреб МГН, зокрема влаштування поручнів по обидві сторони сходів. Загальною рекомендацією є оновлення контрастного маркування відповідних елементів сходових маршів.

Ліфти і підйомники.

Ліфт та підйомники на об'єкті відсутні.

Підп. та дата										
Взам. інв. №										
Інв. № дубл.										
Підп. та дата										
Інв. № підп.										
Літ	Ізм.	№ докум.	Підп.	Дата	2023-МГН/10НТУДП - МО					Арк
										21

2.2.5 –Внутрішнє обладнання

Системи засобів інформації і сигналізації про небезпеку є комплексними і передбачають візуальну, звукову і тактильну (обмежено) інформацію в приміщеннях та відповідають вимогам ДБН В.1.1-7:2016 Пожежна безпека об'єктів будівництва. Загальні вимоги, ДБН В.2.5-56:2014 Системи протипожежного захисту.

В цілому, засоби інформації (у тому числі знаки і символи) є ідентичними в межах будівлі.

Система засобів інформації зон і приміщень, а також вхідних вузлів і шляхів руху, забезпечує безперервність інформації, своєчасне орієнтування й однозначне упізнання об'єктів і місць відвідування.

Візуальна інформація розташовується на контрастному фоні з розмірами знаків, що відповідають відстані огляду.

Освітленість приміщень і комунікацій, якщо відомо, що ними будуть користуватися МГН, має бути підвищено на один ступінь порівняно з вимогами ДБН В.2.5-23:2010 Інженерне обладнання будинків і споруд та ДБН В.2.5-28:2018 Природне і штучне освітлення – під час обстеження даний параметр не оцінювався.

У вестибюлях та аудиторіях передбачено звукові та візуальні інформатори (Додаток Б, фото 46-48).

На момент обстеження нові вимикачі і розетки в приміщеннях не передбачаються (нове проектування має відбуватися з врахуванням вимогам ДСТУ ІЕС TR 60083 та передбачати на висоті 0,8 м від рівня підлоги) – зазначені елементи електричного обладнання повинні бути виділені контрастним кольором.

Дверні ручки, запори, засувки й інші прилади відчинення і зачинення дверей, мають форму, яка дозволяє особі з інвалідністю керувати ними однією рукою (кулаком) і не вимагає застосування надто великих зусиль або значних поворотів руки у зап'ясті.

Висновки щодо аналізу внутрішнього обладнання: Аналіз внутрішнього обладнання для доступності МГН дозволяє в цілому підтвердити відповідність вимогам ДБН В.2.2-40:2018 – системи засобів інформації і сигналізації про небезпеку є комплексними і передбачають візуальну, звукову інформацію,

Підп. та дата
Взам. інв. №
Інв. № дубл.
Підп. та дата
Інв. № підп.

Літ	Ізм.	№ докум.	Підп.	Дата
-----	------	----------	-------	------

2023-МГН/10НТУДП - МО

Арк

22

тактильну – обмежено. До основних рекомендацій слід віднести необхідність в плановому порядку забезпечити відповідність щодо одержання відповідної інформації тактильним чином.

2.2.6 Висновок за результатами оцінки виконання вимог планувальної організації будівель і споруд

№ з/п	Предмет експертної оцінки	Відповідність вимогам ДБН В.2.2-40:2018	Примітка / Коментар / Рекомендації
6	Входи і шляхи руху до будівель	Відповідає умовно	Див. п. 2.2.2.
7	Горизонтальні комунікації	Відповідає в цілому	Див. п. 2.2.3.
8	Вертикальні комунікації: - сходи внутрішні - пандуси внутрішні - ліфти і підйомники	Відповідає умовно	Див. п. 2.2.4.
9	Внутрішнє обладнання	Відповідає в цілому	Див. п. 2.2.5.

2.3 Оцінка виконання вимог до середовища життєдіяльності

2.3.1 Загальні дані

Відповідно до ДБН В.2.2-40 [1] проводилось обстеження в наступних напрямках:

- Житлові будинки і приміщення;
- Зони обслуговування відвідувачів у громадських будівлях і спорудах;
- Робочі місця.

2.3.2 Житлові будинки і приміщення

Об'єкт обстеження – «Будівля учбово-дослідного корпусу №10» Національного технічного університету «Дніпровська Політехніка», функціонально не призначена для проживання, не відноситься до житлових будинків та не містить житлових приміщень громадських будівель.

Підп. та дата	
Взам. інв. №	
Інв. № дубл.	
Підп. та дата	
Інв. № підп.	

Літ	Ізм.	№ докум.	Підп.	Дата

2023-МГН/10НТУДП - МО

Арк

23

2.3.3 – Зони обслуговування відвідувачів у громадських будівлях і спорудах

В цілому на об'єкті забезпечено однакові умови доступності, зручності, інформативності і безпеки для осіб з інвалідністю на рівні з іншими і загалом відповідають ДБН В.2.2-3:2018 Будинки і споруди. Заклади освіти та не протирічають ДБН В.2.2-40:2018. Будинки і споруди. Інклюзивність будівель і споруд (дійсно для першого поверху який пристосовано для потреб МГН).

Згідно пункту 7.2.6 [1] на першому/другому поверхах передбачено зони відпочинку у тому числі для осіб з інвалідністю на кріслах колясках. Також згідно пункту 7.2.7 [1] поверхня столів індивідуального користування відвідувачами на кріслах колясках, знаходиться на висоті не більше ніж 0,8 м над рівнем підлоги (Додаток Б, фото 20, 23, 34, 55, 56).

Згідно пункту 7.2.14 [1] в аудиторіях і лекційних залах місткістю більше ніж 50 людей, обладнаних фіксованими сидячими місцями, необхідно передбачати не менше 4% крісел із умовними системами індивідуального прослуховування – аудиторії та класи 1-2 поверхів до 50 місць.

Згідно пункту 7.3.10 [1] відстань до туалетів для осіб з інвалідністю з порушенням опорно-рухового апарату та порушенням зору повинні бути не більше ніж 50 м.

Для перебування МГН передбачено повноцінне користування першим поверхом, умовно-доступним є другий, 3-7 поверхи – обмежено доступ до людей в кріслі-колясці.

На всіх поверхах передбачено зони відпочинку на 2-3 місця, у тому числі і для осіб з інвалідністю на кріслах колісних (поверхи 1-2).

Поверхні столів індивідуального користування, прилавоків і інших місць, що використовуються відвідувачами на кріслах колісних, знаходиться на висоті не більше ніж 0,8 м над рівнем підлоги.

У зальних приміщеннях не менше двох розосереджених виходів пристосовані для проходу МГН.

Підп. та дата
Взам. інв. №
Інв. № дубл.
Підп. та дата
Інв. № підп.

Літ	Ізм.	№ докум.	Підп.	Дата
-----	------	----------	-------	------

Глядацькі та актові зали, приміщення роздягалень, спортивні споруди, кімнати відпочинку на об'єкті відсутні, виключенням є 2 спортзали, що розташовані на першому поверсі та доступні для використання МГН.

У залах харчування (2-й поверх кафетерій, та виносний прилавок холу 1-го поверху, а також торгові автомати 1-го поверху) посадкові місця (столи) для осіб з інвалідністю розташовані поблизу від входу, але не у прохідній зоні.

Висновки щодо аналізу зони обслуговування відвідувачів: *Аналіз зони обслуговування відвідувачів для доступності МГН дозволяє в цілому підтвердити відповідність вимогам ДБН В.2.2-40:2018 – за результатами технічного обстеження визначено що фактичні геометричні параметри столів індивідуального користування відвідувачами на кріслах колясках в навчальних аудиторіях буфеті та інших приміщеннях, а також відстань до туалету, що розміщений на першому поверсі в цілому відповідають вимогам пункту 7.2.7 та 7.3.10 [1]. Основними рекомендаціями є необхідність передбачити крісла з умовними системами індивідуального прослуховування (або обґрунтувати альтернативні варіанти, наприклад шляхом застосування бездротових аудіо пристроїв), а в холах згідно п. 7.2.6 [1] на 1-2 поверсі який використовується МГН передбачити повноцінну зону відпочинку. Також за умови перебування МГН на 2-7 поверхах необхідно провести доступне пристосування існуючих санвузлів. Також рекомендується влаштування поручнів в районі стійок кафетерію.*

2.3.4 –Робочі місця

Дані щодо осіб з інвалідністю та потреби у організації їх робочих місць – на момент обстеження інформація відсутня.

Незалежно від факту, чи передбачається використання праці осіб з інвалідністю зони, чи ні, та елементи будівлі та території ідентифікуються міжнародним символом доступності:

- доступні паркувальні місця;
- доступні зони посадки;
- доступні входи, якщо доступні не всі входи до будівлі;

Підп. та дата									
Взам. інв. №									
Інв. № дубл.									
Підп. та дата									
Інв. № підп.									
Літ	Ізм.	№ докум.	Підп.	Дата	2023-МГН/10НТУДП - МО				Арк
									25

- спеціалізовані місця у загальних туалетах;
- доступні гардеробні, примірювальні та роздягальні;
- доступні ліфти та інші підйомні пристрої;
- доступні зони безпеки;
- доступні проходи в розрахунково-касовій зоні та в інших місцях обслуговування.

Висновки щодо аналізу робочих місць: В межах даної роботи оцінювання не проводилося.

2.3.5 Висновок за результатами оцінки виконання вимог до середовища життєдіяльності

№ з/п	Предмет експертної оцінки	Відповідність вимогам ДБН В.2.2-40:2018	Примітка / Коментар / Рекомендації
10	Житлові будинки і приміщення	–	Див. п. 2.3.2.
11	Зони обслуговування відвідувачів у громадських будівлях і спорудах	Відповідає в цілому	Див. п. 2.3.3.
12	Робочі місця	–	Див. п. 2.3.4.

2.4 Оцінка виконання вимог до засобів безпеки, орієнтування, отримання інформації при користуванні середовищем

2.4.1 Загальні дані

Відповідно до ДБН В.2.2-40 [1] проводилось обстеження в наступних напрямках:

- Тактильні елементи доступності;
- Тактильні смуги;
- Тактильні інформаційні покажчики;
- Візуальні елементи доступності (вимоги до візуальних елементів доступності; позначення кольором ділянок або об'єктів; інформаційні таблички, інформатори та покажчики);
- Аудіопокажчики.

Підп. та дата
Взам. інв. №
Інв. № дубл.
Підп. та дата
Інв. № підп.

2.4.2 Тактильні елементи доступності

Згідно п. 8.1.1 ДБН В.2.2-40 [1] доступне середовище повинно бути забезпечене засобами безпеки, орієнтування, отримання інформації, у тому числі для осіб із порушеннями зору, та включати: тактильні елементи доступності, візуальні елементи доступності, аудіо покажчики.

Тактильні елементи доступності поділяються на тактильні смуги та тактильні інформаційні покажчики.

Тактильні смуги.

Тактильні смуги використовуються як засіб сигналізації або орієнтування для осіб з порушенням зору та інших користувачів, повинні попереджувати про різні види небезпеки або перешкод при пересуванні на шляхах руху до (на) об'єкт. На об'єкті використовуються зовнішні стандартні – це бордюрний камінь, газон, пішохідна доріжка, яка має з одного чи двох боків різне за фактурою покриття зі стандартних матеріалів. Внутрішні стандартні ТС це: решітки чи килимки для витирання ніг, килимові доріжки, підлогове покриття, яке відрізняються одне від одного тактильно та за кольором тощо.

Попереджувальну ТС слід застосовувати для попередження про бар'єр, небезпеку, перешкоду. Спеціальні попереджуючі ТС повинні бути завширшки не менш ніж 0,4-0,6 м та мати рельєф у вигляді зрізаних конусів заввишки 0,004 – 0,005 м. Наразі доцільним є улаштування попереджувальних ТС перед спуском з холу другого поверх перший.

Спеціальні направляючі ТС відсутні, оскільки яскраво вираженими/зрозумілими є стандартні ТС.

Тактильні інформаційні покажчики (далі ТІП) – повинні дублювати плоско друковану текстову чи графічну інформацію у тактильному вигляді та шрифтом Брайля. Порядок тактильних символів має відображатися зліва направо. Форми, на яких розташовано ТІП не повинні мати гострих кутів (мати заокруглення). Для визначення напрямку руху до, чи місця знаходження ТІП, повинні використовуватися направляючі та інформаційні ТС.

Підп. та дата
Взам. інв. №
Інв. № дубл.
Підп. та дата
Інв. № підп.

Літ	Ізм.	№ докум.	Підп.	Дата
-----	------	----------	-------	------

не менше 0,1 м. У зоні руху обертових дверей колір підлоги має відрізнятися від кольору перед/за дверима.

Кольором слід виділяти: перила на пандусах та сходах; шляхи руху всередині об'єкта, у приміщеннях, що повинні повороти (використання різних кольорів на стику підлогових покриттів), зміну локацій зовні та всередині об'єкта.

Також необхідно контрастно виділяти окремі об'єкти та елементи інтер'єрів будівель, якщо вони візуально не помітні, а саме:

- дверну фурнітуру (дверні петлі, ручки), замки, засоби для прийняття електронних карток чи перепусток;
- елементи умеблювання (столи, шафи, стільці, лави тощо);
- елементи обладнання для надання/отримання товарів, інформації чи послуг;
- вмикачі світла (розетки).

Виділення контрастним кольором або нанесення попереджувальних контрастних смуг відбувається при відсутності природного (стандартного) кольорового виділення на таких об'єктах та окремих елементах:

- пішохідних шляхах: наземні обмежувачі руху транспорту, шлагбауми, стовпи та колони, бордюрний камінь на пішохідному шляху, початок/закінчення штучного підвищення (пониження) пішохідного шляху, інші перешкоди тощо;
- сходах (зовні або всередині об'єкта). Контрастна смуга наноситься на першу та останню сходинку сходового маршу на краю сходинки по всій ширині.

Горизонтальна площина сходинки маркується смугою завширшки не менше 0.1 м, вертикальна площина сходинки (присхідця) – смугою висотою не менше 0.05 м. Смуга наноситься на інші сходинки за умови, що ширина, глибина чи висота сходинок відрізняються одна від одної;

- пандусах (початок та закінчення за відсутності попереджувальних ТС);
- дверних прорізах. Нижня частина дверей – смуга по всій ширині дверей заввишки 0,2-0,4 м. Дверний косяк – смуга по всій висоті завширшки 0,05-0,1м;
- порогах;
- інших перешкодах, на шляхах руху (колони, відкриті прорізи, обмежувачі руху транспорту, інформаційні стояки, елементи обладнання для отримання товарів, інформації чи послуг, декоративні конструкції, тощо).

Підп. та дата
Взам. інв. №
Інв. № дубл.
Підп. та дата
Інв. № підп.

Літ	Ізм.	№ докум.	Підп.	Дата	2023-МГН/10НТУДП - МО	Арк
						30

структурованості простору; дверні прорізи зовні та всередині; перила на пандусах та сходах; шляхи руху всередині об'єкта, у приміщеннях, що повинні повороти (використання різних кольорів на стику підлогових покриттів), зміну локацій зовні та всередині об'єкта, спеціальні навчальні аудиторії / спеціальні адміністративні приміщення.

2.4.4 –Аудіопоказчики

Аудіо показчики (АП) розділяються на звукові маячки-сигналізатори та голосові інформатори. АП не повинні створювати незручності людям. АП можуть працювати у постійному режимі або вмикатися особами з порушенням зору за допомогою спеціальних приладів. На об'єкті АП реалізовані шляхом потенційної можливості використання аудіо-інформаційних систем, що розміщені на всіх поверхах (Додаток Б, фото 46-48).

Висновки щодо аналізу аудіопоказчиків: Аналіз аудіопоказчиків з урахуванням потреб МГН дозволяє в цілому підтвердити відповідність вимогам ДБН В.2.2-40:2018. Серед основних рекомендацій слід віднести необхідність розумного пристосування/адаптації існуючої системи оповіщення та інформування з урахуванням потреб МГН під час заходів з цивільного захисту.

2.4.5 Висновок за результатами оцінки виконання вимог до середовища життєдіяльності

№ з/п	Предмет експертної оцінки	Відповідність вимогам ДБН В.2.2-40:2018	Примітка / Коментар / Рекомендації
13	Тактильні елементи доступності;	Не відповідає	Див. п. 2.4.2.
14	Візуальні елементи доступності: - вимоги до візуальних елементів доступності - позначення кольором ділянок або об'єктів - інформаційні таблички, інформатори та показчики	Відповідає	Див. п. 2.4.3.
15	Аудіопоказчики	Відповідає	Див. п. 2.4.4.

Підп. та дата
Взам. інв. №
Інв. № дубл.
Підп. та дата
Інв. № підп.

Літ	Ізм.	№ докум.	Підп.	Дата
-----	------	----------	-------	------

2.5 Оцінка виконання вимог до проектування будівель і споруд громадського призначення з урахуванням потреб осіб з порушенням слуху

Параметри контролю. Проектування із врахуванням потреб осіб з порушеннями слуху (глухих і слабкочуючих), полягає у забезпеченні таким особам доступу до необхідної інформації шляхом візуального сприйняття за допомогою технічних засобів інформування, орієнтування і сигналізації, організації перекладу жестовою мовою (включаючи виділення спеціально облаштованого з додатковим освітленням, місця для перекладача жестової мови) та/або субтитрування, а також облаштування спеціальних зон чи робочих місць оснащених індивідуальними чи колективними (в залежності від призначення будівлі) приладами підсилення звуку (для слабкочуючих).

Технічні засоби інформування, орієнтування та сигналізації, які встановлюються у місцях можливого перебування осіб з порушеннями слуху, інших МГН та на шляху їх руху мають бути уніфіковані та забезпечувати візуальну (звукову, радіо- та тактильну) інформацію і сигналізацію, з вказанням напрямку руху, ідентифікації місць і можливості отримання послуги.

Громадські будівлі і споруди слід оснащувати послідовною і повною (від входу до окремих приміщень) візуальною інформацією, щоб особи з порушенням слуху і мовлення мали змогу орієнтуватися без додаткового спілкування, в разі якого виникають труднощі. Кожна кімната і приміщення повинні бути чітко позначені, знаки (показчики) мають бути крупними і максимально освітленими.

Згідно пункту 9.2 [1] з урахуванням потреб осіб з порушенням слуху у вестибюлі будинку під час прийому відвідувачів встановлюється екран (табло "рядок що біжить" або телевізор), що може здійснювати текстову інформацію з перекладання жестової мови та синтезу мовлення в текст. Також присутнє відповідне інформаційне забезпечення (таблицьки, схеми, інформаційні панелі, стрілки, тощо).

Підп. та дата
Взам. інв. №
Інв. № дубл.
Підп. та дата
Інв. № підп.

Літ.	Ізм.	№ докум.	Підп.	Дата

Висновки щодо аналізу виконання вимог до проєктування будівель і споруд громадського призначення з урахуванням потреб осіб з порушенням слуху: Аналіз виконання вимог з урахуванням потреб осіб з порушенням слуху дозволяє в цілому підтвердити відповідність вимогам ДБН В.2.2-40:2018. Серед основних рекомендацій слід віднести необхідність систематизації і організації гармонічного доступу до необхідної інформації шляхом візуального сприйняття за допомогою технічних засобів інформування, орієнтування і сигналізації, організації перекладу жестовою мовою, а також облаштування спеціальних зон чи робочих/навчальних місць оснащених індивідуальними чи колективними приладами підсилення звуку (для слабкочуючих).

2.6 Пожежна безпека

Параметри, що контролюються: Ширина (у просвіті) ділянок евакуаційних шляхів, які використовуються МГН, повинна бути не менше ніж, м:

- дверей із приміщень, у яких перебуває не більше ніж 15 осіб – 0,9;
- прорізів і дверей в інших випадках, проходів усередині приміщень – 1,2;
- перехідних лоджій і балконів – 1,5 (об’єкт контролю відсутній);
- коридорів, пандусів, що використовуються для евакуації – 1,8.

Гранично допустима відстань від найбільш віддаленої точки приміщення з перебуванням МГН до дверей у пожежобезпечну зону повинна бути в межах досяжності за необхідний час евакуації. Громадські будівлі повинні бути обладнанні системою оповіщення про пожежу та керування евакуацією людей не нижче 4-го типу згідно з ДБН В.1.1-7. Для аварійної звукової сигналізації слід застосовувати прилади, що забезпечують рівень звуку не менше ніж 15 дБА протягом 30 с, при перевищенні максимального рівня звуку в приміщенні на 5 дБА.

Висновки щодо аналізу виконання вимог пожежної безпеки: Аналіз виконання вимог пожежної безпеки в цілому підтверджує відповідність вимогам ДБН В.2.2-40:2018. Серед основних рекомендацій слід віднести необхідність врахування евакуаційних шляхів для МГН на загальних планах евакуації.

Підп. та дата
Взам. інв. №
Інв. № дубл.
Підп. та дата
Інв. № підп.

Літ	Ізм.	№ докум.	Підп.	Дата	2023-МГН/10НТУДП - МО	Арк
						34

2.7 Санітарно-гігієнічні вимоги та приміщення

Параметри контролю.

Всі елементи доступності для осіб з інвалідністю повинні виконуватися згідно з санітарно-гігієнічними вимогами ДБН В.2.2-9, ДБН В.2.2-15.

Конструкції, деталі та обладнання будинків, опорядження стін і стель, покриття підлог всіх приміщень, а також сходів, коридорів слід передбачати із матеріалів що відповідають вимогам ДБН В.1.2-8, ДБН В.1.2-10, ДБН В.1.2-11 – контроль сертифікації виробів і матеріалів в даній роботі не виконувався.

Світлові елементи повинні відповідати вимогам ДБН В.2.5-28.

При обладнанні приміщень звуковими сигналізаторами рівень звуку на робочих місцях в суміжних приміщеннях не повинен перевищувати гранично допустимих рівнів, згідно з вимогами ДСН 3.3.6.037

На дверях санітарно-гігієнічних приміщень і спеціалізованих кабін (перший поверх) передбачено спеціальні знаки (наразі потребує оновлення), однак тактильне дублювання відсутнє.

Двері відчиняються назовні. Ширина дверного прорізу в чистоті в кабіні туалету в межах 0,9 м.

Одночасно із загальними туалетними приміщеннями (вбиральнями) на першому поверсі передбачено роздільні санітарно-гігієнічні приміщення, на інших поверхах тільки санвузли (Додаток Б, фото 49-54). Приміщення для користування МГН, зокрема для осіб з інвалідністю, котрі потребують сторонньої допомоги – можуть використовуватися для осіб з інвалідністю із супроводжуючими різних статей, батьками з малими дітьми, батьками з дитячими візками, зокрема і для двійні тощо.

Окремі санітарно-гігієнічні приміщення відносяться до т.зв. закритих приміщень і повинні бути обладнані аварійною (тривожною) сигналізацією та системою оповіщення з врахуванням осіб з порушеннями зору та слуху.

Туалети в будинках, де працюють (служать, навчаються, займають виборні посади) особи з інвалідністю, повинні бути на кожному поверсі, незалежно від кількості працюючих, при цьому не менше ніж одна із загальної кількості кабін у

Підп. та дата
Взам. інв. №
Інв. № дубл.
Підп. та дата
Інв. № підп.

					2023-МГН/10НТУДП - МО	Арк
Літ	Ізм.	№ докум.	Підп.	Дата		35

туалетах повинна бути універсальною. Один з пісуарів у туалеті (туалетах) повинен розміщуватись на висоті 0,4 м від підлоги. Туалети для осіб з порушенням зору й осіб, що користуються кріслом колісним, повинні розміщуватися не далі ніж 60 м від робочого місця. Не дозволяється суміжне розміщення чоловічих і жіночих туалетів для осіб з порушенням зору.

При проектуванні нового будівництва слід передбачити у таких вбиральнях серед кабінок одну універсальну кабіну, з можливість заїзду і маневрування в ній кріслом колісним. В такій кабіні повинно бути передбачено унітаз, раковина умивальника, до унітазу додатково підведено змішувач з гігієнічним душем (лійкою) ,або унітаз з функцією біде , трап/дренаж на підлогу. Розмір такої універсальної кабіни мін 1,65 x 1,8 м. Повинно бути поруччя біля унітазу.

Двері відчиняються назовні. На дверях цієї кабіни нанести піктограму Міжнародного символу доступності.

Універсальна кабіна туалету загального користування мати розміри в плані не менше ніж, м: ширина – 1,65, глибина – 1,8. У кабіні поруч з унітазом передбачено простір для розміщення крісла колісного, а також гачки для одягу, милиць та іншого приладдя.

В універсальній кабіні й інших санітарно-гігієнічних приміщеннях, призначених для користування всіма категоріями громадян, у тому числі осіб з інвалідністю, слід передбачати можливість встановлення в разі потреби поручнів, штанг, поворотних або відкидних сидінь. Не допускається використання в універсальних кабінах підлогових чаш замість унітазів.

Висновки щодо аналізу виконання санітарно-гігієнічних вимог: Аналіз виконання санітарно-гігієнічних вимог в цілому підтверджує відповідність вимогам ДБН В.2.2-40:2018 для першого поверху який пристосовано для використання МГН. Серед основних рекомендацій слід віднести необхідність розглянути можливість розумного пристосування на інших поверхах будівлі.

Підп. та дата						2023-МГН/10НТУДП - МО	Арк
Взам. інв. №							
Інв. № дубл.							
Підп. та дата							
Інв. № підп.							
Літ	Ізм.	№ докум.	Підп.	Дата			

ВИСНОВОК ЩОДО ДОСТУПНОСТІ МГН ДО ОБ'ЄКТУ

В період з 02.10.2023р. по 02.10.2023р. експертною групою з технічного обстеження будівель і споруд були виконані роботи з технічного обстеження об'єкту будівництва «Будівля учбово-дослідного корпусу №10» НАЦІОНАЛЬНОГО ТЕХНІЧНОГО УНІВЕРСИТЕТУ «ДНІПРОВСЬКА ПОЛІТЕХНІКА» за адресою: м. Дніпро, проспект Дмитра Яворницького, 19 (Літ. И-7) на предмет доступності до учбових та допоміжних приміщень для маломобільних груп населення (МГН).

Обстеження виконано з метою встановлення відповідності об'єкта обстеження вимогам ДБН В.2.2-40:2018 «Інклюзивність будівель і споруд. Основні положення. Із Зміною № 1» зокрема частині розумного пристосування і доступності навчальних приміщень при впровадженні учбового процесу, з розробкою відповідних висновків та рекомендацій щодо забезпечення виконання вимог ДБН В.2.2-40 та розумного пристосування об'єкту для потреб МГН.

Підставою для виконання робіт є Договір №75 від «02» жовтня 2023 р. «Інженерні послуги з обстеження будівлі учбово-дослідного корпусу №10 НТУ «Дніпровська політехніка» за адресою м. Дніпро, проспект Дмитра Яворницького, 19 (Літ. И-7), загальною площею 5338,7 м² (далі – Об'єкт) з формуванням технічного звіту щодо відповідності Об'єкта вимогам ДБН В.2.2-40:2018 «Інклюзивність будівель і споруд. Основні положення» в питаннях розумного пристосування доступності навчальних приміщень зазначеної будівлі для осіб з інвалідністю та інших маломобільних груп населення до впровадження учбового процесу» між НТУ «Дніпровська Політехніка» та Вигодіним М.О. (кваліфікаційний сертифікат серії АЕ №006959).

Обстеження виконано з урахуванням вимог та рекомендацій наступних основних документів (не обмежуючись ними, дет. див. «Список використаної нормативно-технічної документації...»):

1. Закон України Про регулювання містобудівної діяльності.
2. Закон України Про основи соціальної захищеності осіб з інвалідністю в Україні.
3. Конвенція про права осіб з інвалідністю.
4. Постанова від 30 грудня 2015 р. № 1187 в ред. від 10.05.2019 ліцензійні умови провадження освітньої діяльності закладів вищої освіти.
5. ДБН В.2.2-40:2018. Будинки і споруди. Інклюзивність будівель і споруд.
6. ДСТУ Б ISO 21542:2013 Будинки і споруди. Доступність і зручність використання побудованого життєвого середовища.
7. Постанова КМУ №257 від 12.04.2017 Про затвердження Порядку проведення обстеження прийнятих в експлуатацію об'єктів будівництва.
8. ДСТУ-Н Б В.1.2-18:2016. Настанова щодо обстеження будівель і споруд для визначення та оцінки їх технічного стану.
9. ДБН В.2.2-3:2018. Будинки і споруди. Заклади освіти.

Підп. та дата
Взам. інв. №
Інв. № дубл.
Підп. та дата
Інв. № підп.

Літ	Ізм.	№ докум.	Підп.	Дата

2023-МГН/10НТУДП - МО

Арк

37

При проведенні технічного обстеження прибудинкової території (ділянки), та приміщень об'єкту «Будівля учбово-дослідного корпусу №10» за адресою м. Дніпро, проспект Дмитра Яворницького, 19 (Літ. И-7) на предмет доступності для МГН виявлені деякі некритичні відхилення від вимог нормативних документів ДБН В.2.2-40:2018. Будинки і споруди. Інклюзивність будівель і споруд, які мають бути усунені в плановому порядку (дет. див. Розділ 2).

Згідно п. 4.1 [1], при проектуванні, будівництві нових та реконструкції, реставрації, капітальному ремонті та технічному переоснащенні існуючих житлових будинків та громадських будівель і споруд обов'язковим є забезпечення у повному обсязі вимог доступності, зручності, інформативності і безпеки. У разі якщо в існуючих житлових будинках та громадських будівлях і спорудах неможливо у повному обсязі забезпечити вимоги доступності, зручності, інформативності і безпеки для потреб осіб з інвалідністю, **ЗДІЙСНЮЄТЬСЯ ЇХ РОЗУМНЕ ПРИСТОСУВАННЯ.**

Згідно п. 3.36 [1], розумне пристосування – індивідуальне архітектурно-планувальне рішення, що забезпечує МГН мінімальний стандарт доступності в умовах реконструкції, реставрації, капітального ремонту та технічного переоснащення існуючих житлових будинків та громадських будівель і споруд. Розумним пристосуванням можуть бути допоміжні технічні засоби та механізми (пандуси, ліфти, підйомні пристрої, та інше), які відповідають основним вимогам ДБН В.2.2-40:2018.

За результатами проведеного технічного обстеження встановлена можливість доступу для маломобільних груп населення із вадами зору та слуху до приміщень – «Будівля учбово-дослідного корпусу №10» із урахуванням необхідності виконання рекомендацій даного звіту. Можливість безперешкодного доступу для маломобільних груп населення із вадами опорно-рухового апарату – обмежено-можливий, за винятком осіб, що переміщуються в кріслі-колясці вище 2-го поверху – навчальний процес для цієї групи можливо проводити на першому поверсі будівлі, де наявні аудиторії, адміністративні приміщення, санітарно-гігієнічні приміщення у доступних межах тощо які можна використовувати за цільовим призначенням.

Таким чином, в цілому за результатами проведеного технічного обстеження ВСТАНОВЛЕНА МОЖЛИВІСТЬ ДОСТУПУ ДЛЯ МАЛОМОБІЛЬНИХ ГРУП НАСЕЛЕННЯ ДО УЧБОВИХ ТА ДОПОМІЖНИХ ПРИМІЩЕНЬ ОБ'ЄКТУ «Будівля учбово-дослідного корпусу №10» НТУ «Дніпровська політехніка» за адресою: м. Дніпро, проспект Дмитра Яворницького, 19 (Літ. И-7) відповідно до вимог ДБН В.2.2-40:2018 «Будинки і споруди. Інклюзивність будівель і споруд. Основні положення» за умови їх розумного пристосування та виконання рекомендацій даного звіту.

Підп. та дата
Взам. інв. №
Інв. № дубл.
Підп. та дата
Інв. № підп.

Літ	Ізм.	№ докум.	Підп.	Дата

РЕКОМЕНДАЦІЙ ЩОДО ДОСТУПНОСТІ МГН ДО ОБ'ЄКТУ

В цілому, для приведення у відповідність до діючих нормативів [1-9] рекомендується:

№ з/П	Предмет експертної оцінки (Відповідність вимогам ДБН В.2.2-40)	Рекомендації
П5 ВИМОГИ ДО ЗЕМЕЛЬНИХ ДІЛЯНОК		
п.5.1	Входи і шляхи руху	В плановому порядку: - облаштувати навіс над вхідною групою зі сходової клітини зі сторони вул. О. Гончара; - організувати поручні на вхідній групі з «прямком».
п.5.2	Зовнішні сходи	В плановому порядку: - розглянути можливість монтажу поручнів/розділових поручнів на сходах центральної вхідної групи; - оновити/влаштувати коректне покриття центральної вхідної групи та/або розглянути можливість використання смуг проти ковзання / гумових накладок / впец.швів тощо; - оновити маркування ребер 1-ї і останньої сходинок центральної вхідної групи.
п.5.3	Зовнішні пандуси	В плановому порядку: - завершити пристосування зовнішнього пандусу (в частині влаштування коректного покриття та двосторонніх поручнів відповідно вимог ДБН В.2.2-40).
п.5.4	Паркувальні місця	В плановому порядку: - оновити горизонтальне та вертикальне маркування відповідних паркомісць.
п.5.5	Пристрої і обладнання	В плановому порядку: - оновити контрастне маркування пристроїв і обладнання на шляхах руху МГН.
П6 ВИМОГИ ДО БУДІВЕЛЬ ТА СПОРУД		
п.6.1	Входи і шляхи руху до будівель	В плановому порядку: - розглянути можливість та доцільність (з врахуванням шляхів евакуації) розумного пристосування однієї сходової клітини під потреб МГН або виконати оптимізацію розташування приміщень які можуть потенційно використовуватися МГН на рівні 1-2 поверхів.
п.6.2	Горизонтальні комунікації	В плановому порядку: - організувати коректні пороги (в місцях де вони технічно необхідні і відсутня можливість від їх відмови).

Підп. та дата	Взам. інв. №	Інв. № дубл.	Підп. та дата	Інв. № підп.

№ з/п	Предмет експертної оцінки (Відповідність вимогам ДБН В.2.2-40)	Рекомендації
п.6.3	Вертикальні комунікації:	
6.3.1	сходи внутрішні	<p>В плановому порядку:</p> <ul style="list-style-type: none"> - оновити контрастним кольором номера поверхів, маркування перших та останніх сходинок; - розглянути можливість влаштування поручнів по обидві сторони сходів; - на верхній та/або бічній, зовнішній відносно до маршу поверхні поручнів перил повинні передбачатися рельєфні позначення поверхів у тактильному вигляді та/або шрифтом Брайля.
6.3.3	пандуси внутрішні	—
6.3.3	ліфти і підйомники	<p>В плановому порядку:</p> <ul style="list-style-type: none"> - розглянути технічну можливість та економічну доцільність реалізації проекту приставного ліфту.
п.6.4	Внутрішнє обладнання	<p>В плановому порядку:</p> <ul style="list-style-type: none"> - актуалізувати та перевірити на ідентичність в межах будівлі засоби інформації (в тому числі знаки, символи, тактильні елементи); - розглянути технічну можливість та економічну доцільність розміщення елементів передачі візуальної інформації шляхом встановлення стаціонарних моніторів / бігучих строк тощо (особливо на першому/другому поверсі де розміщено основні адміністративно-господарські хаби та відділи); - виконати оцінку та відповідне налаштування рівня штучної освітленості приміщень і комунікацій в місцях та за умови, що ними будуть користуватися МГН.
П7	ОСОБЛИВІ ВИМОГИ ДО СЕРЕДОВИЩА ЖИТТЄДІЯЛЬНОСТІ МАЛОМОБІЛЬНИХ ГРУП НАСЕЛЕННЯ	
п.7.1	Житлові будинки і приміщення	—
п.7.2	Зони обслуговування відвідувачів у громадських будівлях і спорудах	<p>В плановому порядку:</p> <ul style="list-style-type: none"> - за умови реального користування з урахуванням економічної доцільності та технічної можливості для МГН з вадами слуху в місцях користування передбачити крісла з умовними системами індивідуального прослуховування або обґрунтувати альтернативні варіанти, наприклад шляхом застосування бездротових аудіо пристроїв; - в холах 1-2 поверхів передбачити повноцінну зону відпочинку МГН;

Підп. та дата
Взам. інв. №
Інв. № дубл.
Підп. та дата
Інв. № підп.

Літ	Ізм.	№ докум.	Підп.	Дата
-----	------	----------	-------	------

2023-МГН/10НТУДП - МО

Арк

40

№ з/п	Предмет експертної оцінки (Відповідність вимогам ДБН В.2.2-40)	Рекомендації
		<ul style="list-style-type: none"> - за умови перебування МГН на 2-7 поверхах необхідно провести доступне пристосування існуючих санвузлів; - влаштувати поручні в районі стійок кафетерію та за необхідністю виділити окремий хаб для користування послугами у холах 1-2 поверхів.
п.7.3	Робочі місця	—
П8	ЗАСОБИ БЕЗПЕКИ, ОРІЄНТУВАННЯ, ОТРИМАННЯ ІНФОРМАЦІЇ ПРИ КОРИСТУВАННІ СЕРЕДОВИЩЕМ	
п.8.1 п.8.2 п.8.3	Тактильні елементи доступності: Тактильні смуги; Тактильні інформаційні покажчики.	<p>В плановому порядку влаштувати тактильні інформаційні покажчики:</p> <ul style="list-style-type: none"> - таблички інформування у тактичному вигляді (полоскодрукованого тексту та шифром Брайля) які виконані з вимогами ДСТУ ISO 17049, та встановлені згідно пункту 8.13 та 8.3.5 [1] на навчальних аудиторіях та допоміжних приміщеннях де планується перебування МГН; - номер поверху на поручнях чи перилах сходів (напрямо нанесення символів – зліва на право) та наличниках дверей входів; - номери кабінетів на горизонтальній площині настінної інформаційної ТС.
п.8.4 8.4.1 8.4.2 8.4.3	Візуальні елементи доступності: Вимоги до візуальних елементів доступності; Позначення кольором ділянок або об'єктів; Інформаційні таблички, інформатори та покажчики (ІТІП).	<p>В плановому порядку оновити/виділити контрастним кольором або використовувати контрастне співвідношення кольорів:</p> <ul style="list-style-type: none"> - шляхи до об'єкта; - входні групи об'єкта; - складні ділянки (наприклад, у вестибюлях, на перетинах шляхів руху) з метою забезпечення структурованості простору; - дверні прорізи зовні та всередині; - перила на пандусах та сходах; - шляхи руху всередині об'єкта, у приміщеннях, що мають повороти (використання різних кольорів на стику підлогових покриттів), зміну локацій зовні та всередині об'єкта, спеціальні навчальні аудиторії / спеціальні адміністративні приміщення.
п.8.5	Аудіопокажчики	В плановому порядку виконати розумне пристосування/адаптацію існуючої системи оповіщення та інформування з урахуванням потреб МГН під час заходів з цивільного захисту

Підп. та дата
Взам. інв. №
Інв. № дубл.
Підп. та дата
Інв. № підп.

Літ	Ізм.	№ докум.	Підп.	Дата
-----	------	----------	-------	------

№ з/п	Предмет експертної оцінки (Відповідність вимогам ДБН В.2.2-40)	Рекомендації
П.9	ВИМОГИ ДО ПРОЕКТУВАННЯ БУДІВЕЛЬ І СПОРУД ГРОМАДСЬКОГО ПРИЗНАЧЕННЯ ІЗ УРАХУВАННЯМ ПОТРЕБ ОСІБ З ПОРУШЕННЯМ СЛУХУ	
П.9	Візуально-технічне оснащення	В плановому порядку виконати систематизацію і організації гармонічного доступу до необхідної інформації шляхом візуального сприйняття за допомогою технічних засобів інформування, орієнтування і сигналізації, організації перекладу жестовою мовою, а також облаштування спеціальних зон чи робочих/навчальних місць оснащених індивідуальними чи колективними приладами підсилення звуку (для слабкочуючих).
П.10	ПОЖЕЖНА БЕЗПЕКА	
10.1	Шляхи евакуації	В плановому порядку врахувати планування евакуаційних шляхів для МГН на загальних планах евакуації.
П.11	САНІТАРНО-ГІГІЄНІЧНІ ВИМОГИ	
11.4	Санітарно-гігієнічні приміщення, туалетні кімнати (вбиральні) та санвузли	В плановому порядку розглянути технічну можливість та економічну доцільність розумного пристосування санітарно-гігієнічних приміщень на поверхах де буде передбачатися перебування МГН.

Загальною рекомендацією є завершення в плановому порядку розумного пристосування 1-го та 2-го поверхів для МГН згідно наданих рекомендацій, оскільки комплексність підходів є запорукою доступності та зручності використання побудованого життєвого середовища для всіх категорій працівників та відвідувачів об'єкту, в т.ч. через неможливість відокремлення шляхів евакуації для повносправних та неповносправних осіб на верхніх поверхах при наявній системі вертикальних комунікацій.

Після завершення виконання робіт з розумного пристосування елементів будівлі до потреб МГН необхідно проведення повторного технічного огляду об'єкта спеціалізованою організацією.

Підп. та дата	
Взам. інв. №	
Інв. № дубл.	
Підп. та дата	
Інв. № підп.	

Літ	Ізм.	№ докум.	Підп.	Дата

2023-МГН/10НТУДП - МО

Арк

42

СПИСОК ВИКОРИСТАНОЇ НОРМАТИВНО-ТЕХНІЧНОЇ ДОКУМЕНТАЦІЇ ТА ДОВІДКОВОЇ ЛІТЕРАТУРИ

1. ДБН В.2.2-40:2018. Будинки і споруди. Інклюзивність будівель і споруд.
2. ДСТУ Б ISO 21542:2013 Будинки і споруди. Доступність і зручність використання побудованого життєвого середовища.
3. Постанова від 30 грудня 2015 р. № 1187 в ред. від 10.05.2019 ліцензійні умови провадження освітньої діяльності закладів вищої освіти.
4. ДБН В.2.2-3:2018. Будинки і споруди. Заклади освіти.
5. Закон України Про регулювання містобудівної діяльності.
6. Закон України Про основи соціальної захищеності осіб з інвалідністю в Україні.
7. Конвенція про права осіб з інвалідністю.
8. Постанова КМУ №257 від 12.04.2017 Про затвердження Порядку проведення обстеження прийнятих в експлуатацію об'єктів будівництва.
9. ДСТУ-Н Б В.1.2-18:2016. Настанова щодо обстеження будівель і споруд для визначення та оцінки їх технічного стану.
10. ДБН В.1.2-6:2021 Система забезпечення надійності та безпеки будівельних об'єктів. Основні вимоги до будівель і споруд. Механічний опір та стійкість.
11. ДБН В.1.2-14:2018 Система забезпечення надійності та безпеки будівельних об'єктів. Загальні принципи забезпечення надійності та конструктивної безпеки будівель і споруд.
12. ДБН В.1.2-2:2006 Система забезпечення надійності та безпеки будівельних об'єктів. Навантаження і впливи. Норми проектування.
13. ДБН В.1.1-7:2016 Пожежна безпека об'єктів будівництва. Загальні вимоги.
14. ДБН А.3.2-2-2009 Система стандартів безпеки праці. Охорона праці і промислова безпека у будівництві. Основні положення.
15. ДСТУ 3008:2015 Звіти у сфері науки і техніки. Структура та правила оформлювання.
16. ДСанПіН Державні санітарні норми та правила утримання територій населених місць.

Інв. № підп.	Підп. та дата	Інв. № дубл.	Взам. інв. №	Підп. та дата	2023-МГН/10НТУДП - МО					Арк
										43
					Літ	Ізм.	№ докум.	Підп.	Дата	

17. ДСП 173-96 Державні санітарні правила планування та забудови населених пунктів.
18. ДБН Б.2.2-5:2011 Благоустрій територій.
19. БН Б.2.2-12:2019 Планування та забудова територій.
20. Технічний паспорт на громадський будинок: Учбово-дослідницький корпус №10 – літ. И-5 за адресою: м. Дніпропетровськ, проспект Карла Маркса, 19 – ФОП «Сапорова О.Л.». інв.№ 00922 – 2015.

Інв. № підп.	Підп. та дата				Арк
	Взам. інв. №				
Інв. № дубл.	Підп. та дата				2023-МГН/10НТУДП - МО
	Взам. інв. №				
Літ	Ізм.	№ докум.	Підп.	Дата	

ДОДАТОК А – Технічне завдання, сертифікати та свідоцтва

ДОДАТОК № 1

до договору про надання послуг № 75 від «02» 10 2023



ЗАТВЕРДЖУЮ
Проректор з науково-педагогічної,
навчально-виховної роботи та
перспективного розвитку

Микола ТРЕГУБ

ПЕРСОНАЛЬНЕ ЗАВДАННЯ
за договором про надання послуг № 75 від «02» 10 2023 р.
Вигодину Михайлу Олександровичу

№	Найменування послуги	Кількість	Сума (грн.), без ПДВ
1.	Розгляд проектно-конструкторської та технічної документації, розробка кошторисної документації та плану технічного огляду	1 послуга	890,00
2.	Технічний огляд приміщень, інженерних споруд та обладнання, а саме: прилегла територія до зовнішніх сходів, зовнішні сходи, зовнішні пандуси, паркувальні місця, входи і шляхи руху, сходи внутрішні, пандуси внутрішні, пункти харчування, санітарні вузли і учбові аудиторії, ліфти, внутрішнє обладнання, тактильні та візуальні елементи доступу.	1 послуга	16 640,00
3.	Складання технічного звіту	1 послуга	10 680,00
		Разом:	28 210,00

Виконавець

Михайло ВИГОДІН

Підп. та дата	
Взам. інв. №	
Інв. № дубл.	
Підп. та дата	
Інв. № підп.	

Літ	Ізм.	№ докум.	Підп.	Дата					

2023-МГН/10НТУДП - МО

Арк

45

ТОВАРИСТВО З ОБМЕЖЕНОЮ
ВІДПОВІДАЛЬНІСТЮ
«ЕКОЕНЕРГОТЕХПРОЕКТ»

СВІДОЦТВО

№ 600

Видано про те, що

Вигодін Михайло Олександрович

(прізвище, ім'я, по батькові)

Пройшов(ла) підвищення кваліфікації за напрямом

ЕКСПЕРТ

За програмами:

Загальний модуль підвищення кваліфікації відповідальних виконавців окремих видів робіт (послуг) пов'язаних із створенням об'єктів архітектури – експертів.

Програма підготовки до професійної атестації виконавців окремих видів робіт, пов'язаних із створенням об'єктів архітектури. Спеціальний модуль. Технічне обстеження будівель і споруд.

Програми затверджені на засіданні Атестаційної архітектурно-будівельної комісії САМОРЕГУЛВНОЇ ОРГАНІЗАЦІЇ У СФЕРІ АРХІТЕКТУРНОЇ ДІЯЛЬНОСТІ ВСЕУКРАЇНСЬКА ГРОМАДСЬКА ОРГАНІЗАЦІЯ «АСОЦІАЦІЯ ЕКСПЕРТІВ БУДІВЕЛЬНОЇ ГАЛУЗІ» (протокол №1 від 18.08.2015 року).

14 грудня 2018р.



Г.І.Єрмолова

Підп. та дата
Взам. інв. №
Інв. № дубл.
Підп. та дата
Інв. № підп.

Літ	Ізм.	№ докум.	Підп.	Дата
-----	------	----------	-------	------

2023-МГН/10НТУДП - МО

Перелік сертифікатів

Серія та номер сертифіката	Орган, що видав сертифікат	Дати	Інформація, приведена відповідно до Порядку	Інформація відповідно до виданого сертифікату
АЕ 006959 Чинний	Всеукраїнська громадська організація "Асоціація експертів будівельної галузі" (37509268)	Дата рішення про видачу кваліфікаційного сертифіката 2022-04-20 Дата останнього підвищення кваліфікації 2018-12-14 Остання дата виконання робіт Дата закінчення дії кваліфікаційного сертифіката	Професія та спеціалізація: Експерт, Технічне обстеження будівель і споруд (ТОБС ..) Категорія: провідний	Категорія: Провідний експерт будівельний Спеціалізація: Технічне обстеження будівель та споруд класу наслідків (відповідальності) ССЗ (значні наслідки)
АЕ 002979 Не чинний	Всеукраїнська громадська організація "Асоціація експертів будівельної галузі" (37509268)	Дата рішення про видачу кваліфікаційного сертифіката 2013-12-12 Дата останнього	Професія та спеціалізація: Експерт, Технічне обстеження будівель і споруд (ТОБС ..) Категорія: без категорії	Категорія: Експерт Спеціалізація: ТОБС
		Остання дата виконання робіт Дата закінчення дії кваліфікаційного сертифіката 2022-05-20		

електронна підписування Дослідна експлуатація v1.301 0 МИХАЙЛО ВИГОДІН

Підп. та дата
Взам. інв. №
Інв. № дубл.
Підп. та дата
Інв. № підп.

Літ	Ізм.	№ докум.	Підп.	Дата
-----	------	----------	-------	------

ДОДАТОК Б – Графічні та фотоматеріали



Фото 1 - Головний фасад – зі сторони просп. Д. Яворницького (центральна вхідна група із зовнішнім пандусом)



Фото 2 - Фасад зі сторони вул. О. Гончара території закладу

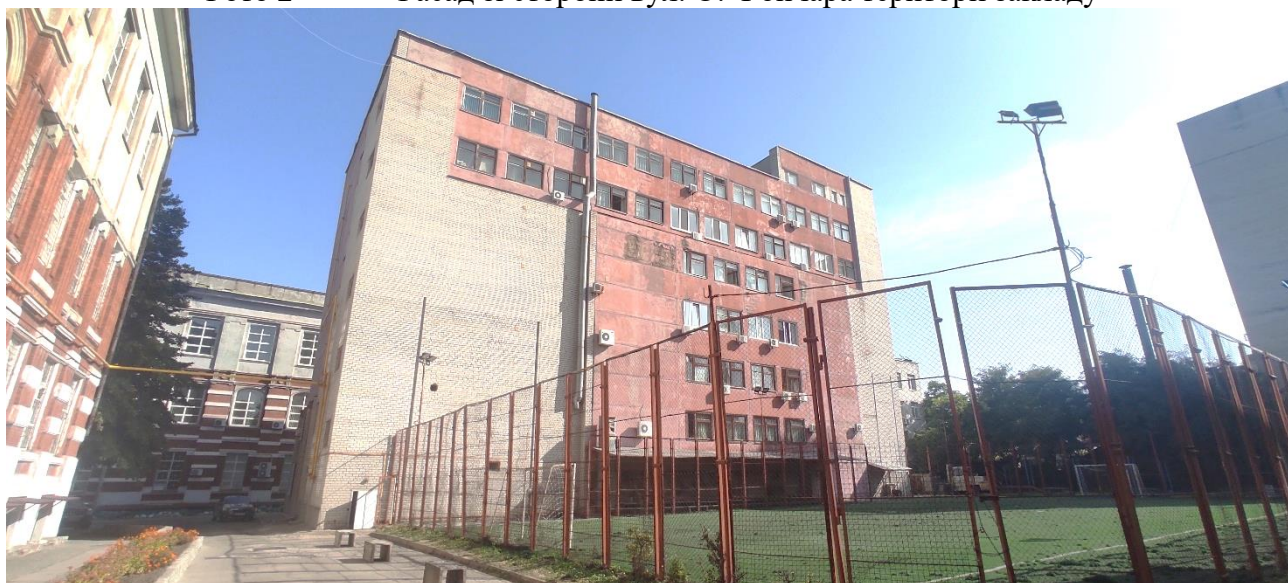


Фото 3 - Загальний вигляд фасаду об'єкта

Підп. та дата
Взам. інв. №
Інв. № дубл.
Підп. та дата
Інв. № підп.

Літ	Ізм.	№ докум.	Підп.	Дата

2023-МГН/10НТУДП - МО



Фото 4 - Загальний вигляд фасаду об'єкта



Фото 5 - Під'їзд до будівлі та розташування паркувальних місць

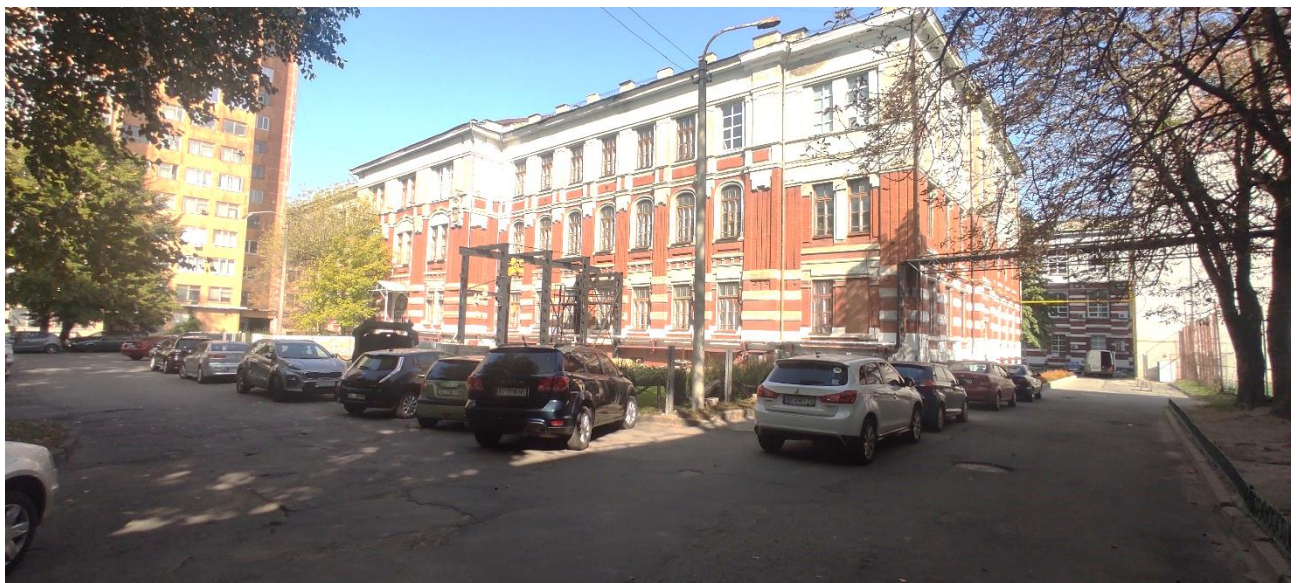


Фото 6 - Під'їзд до будівлі та розташування паркувальних місць

Підп. та дата
Взам. інв. №
Інв. № дубл.
Підп. та дата
Інв. № підп.

Літ	Ізм.	№ докум.	Підп.	Дата

2023-МГН/10НТУДП - МО



Фото 7 - Під'їзд до будівлі зі сторони вул. О. Гончара та розташування паркувальних місць

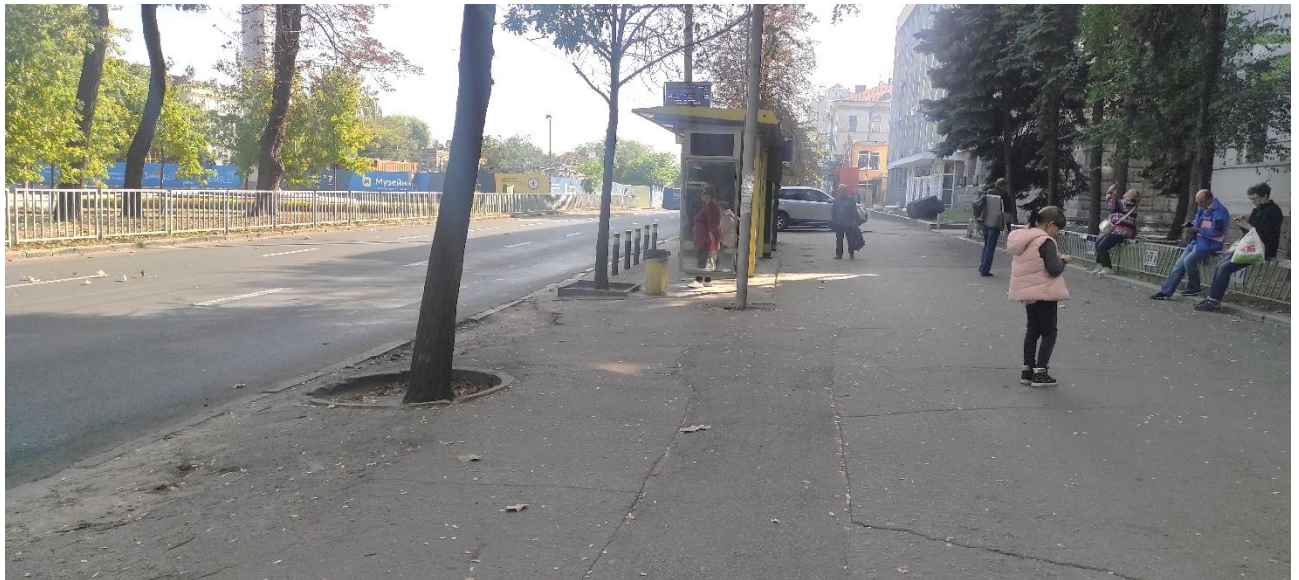


Фото 8 - Зупинка громадського транспорту з інформаційними показниками

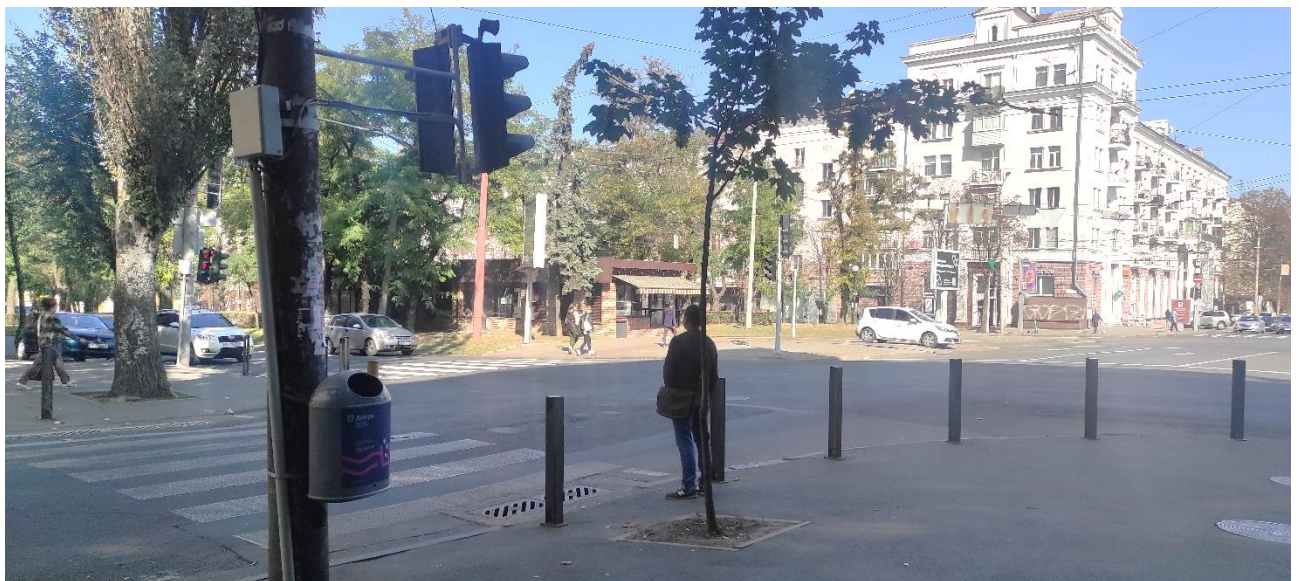


Фото 9 - Пішохідні переходи зі звуковою сигналізацією

Підп. та дата
Взам. інв. №
Інв. № дубл.
Підп. та дата
Інв. № підп.

Літ	Ізм.	№ докум.	Підп.	Дата
-----	------	----------	-------	------

2023-МГН/10НТУДП - МО

Арк

50



Фото 10 - Вхід/в'їзд на територію закладу зі сторони вул. О. Гончара

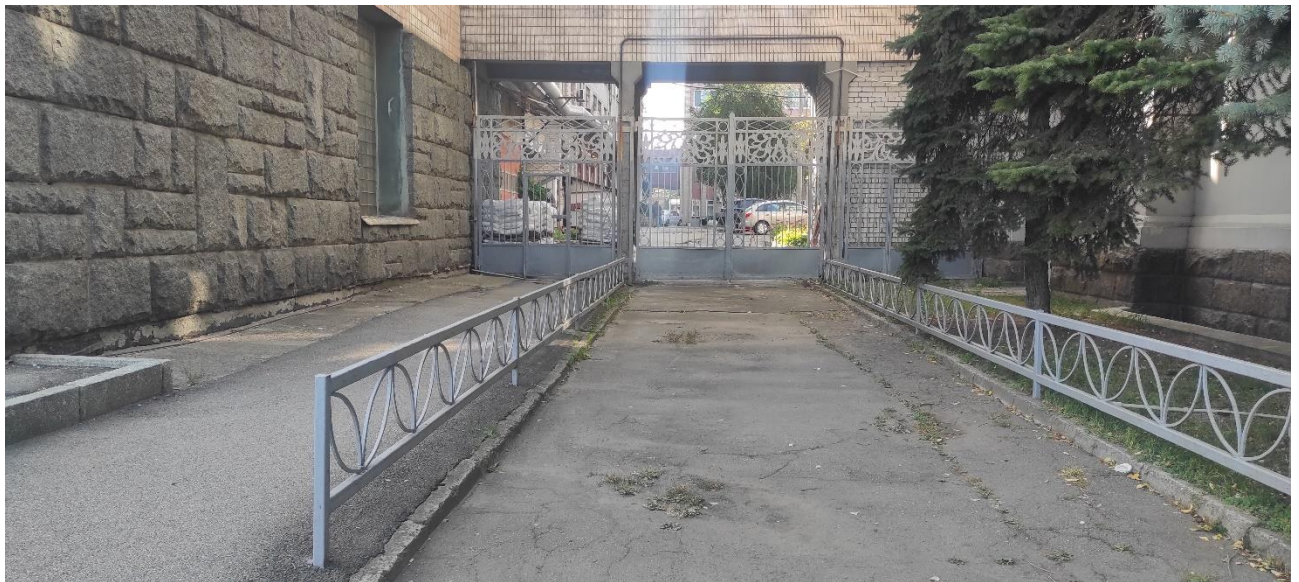


Фото 11 - Вхід/в'їзд на територію зі сторони пр. Д. Яворницького



Фото 12 - Інформаційні покажчики на шляху слідування до об'єкту

Підп. та дата
Взам. інв. №
Інв. № дубл.
Підп. та дата
Інв. № підп.

Літ	Ізм.	№ докум.	Підп.	Дата

2023-МГН/10НТУДП - МО

Арк

51



Фото 13 - Прибудинкова територія – Інформаційні покажчики на шляху слідування до об'єкту



Фото 14 - Прибудинкова територія – Інформаційні покажчики на шляху слідування до об'єкту



Фото 15 - Прибудинкова територія – Інформаційні покажчики на шляху слідування до об'єкту

Підп. та дата
Взам. інв. №
Інв. № дубл.
Підп. та дата
Інв. № підп.

Літ	Ізм.	№ докум.	Підп.	Дата
-----	------	----------	-------	------

2023-МГН/10НТУДП - МО



Фото 16 - Головна вхідна група



Фото 17 - Головна вхідна група



Фото 18 - Головна вхідна група

Підп. та дата
Взам. інв. №
Інв. № дубл.
Підп. та дата
Інв. № підп.

Літ	Ізм.	№ докум.	Підп.	Дата

2023-МГН/10НТУДП - МО



Фото 19 - Інформаційно-господарський пункт холу першого поверху



Фото 20 - Типовий вид холу першого поверху

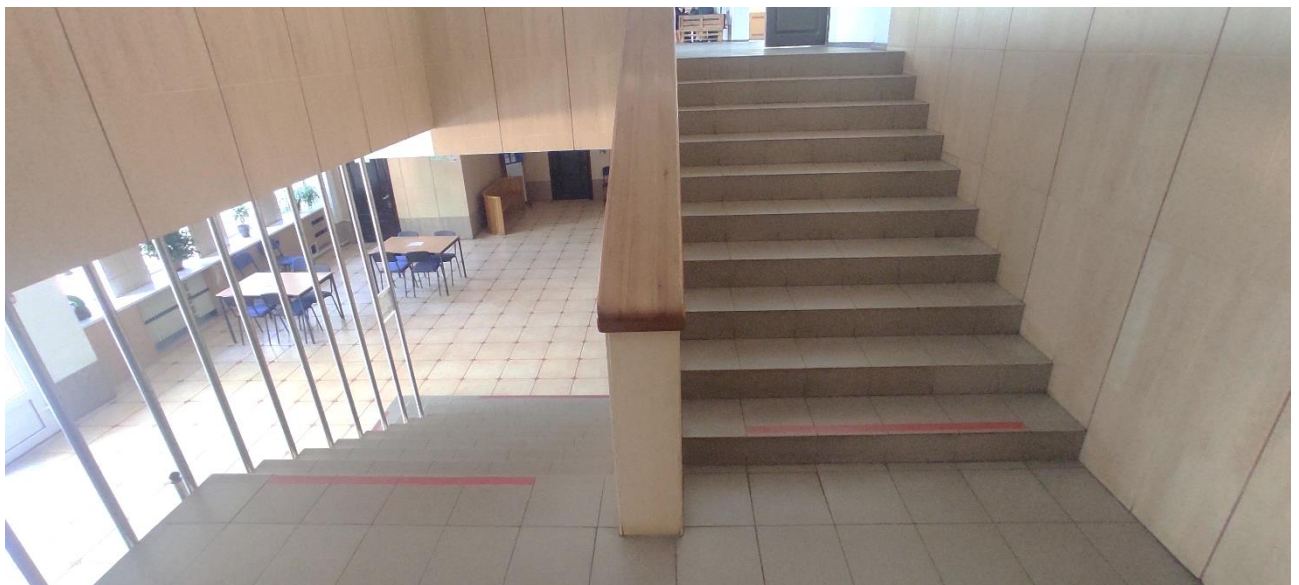


Фото 21 - Центральні сходи з холу на 2-й поверх

Підп. та дата
Взам. інв. №
Інв. № дубл.
Підп. та дата
Інв. № підп.

Літ	Ізм.	№ докум.	Підп.	Дата

2023-МГН/10НТУДП - МО

Арк

54



Фото 22 - Типовий вид холу другого поверху



Фото 23 - Типовий вид холу другого поверху



Фото 24 - Вхідні групи зі сходових маршів (типовий вигляд)

Підп. та дата
Взам. інв. №
Інв. № дубл.
Підп. та дата
Інв. № підп.

Літ	Ізм.	№ докум.	Підп.	Дата



Фото 25 - Вхідні групи зі сходових маршів (типовий вигляд)

Фото 26 - Вхідна група зі сходових маршів



Фото 27 - Вхідна група зі сходових маршів

Підп. та дата
Взам. інв. №
Інв. № дубл.
Підп. та дата
Інв. № підп.

Літ	Ізм.	№ докум.	Підп.	Дата



Фото 28 - Характерний вигляд сходових маршів



Фото 29 - Характерний вигляд сходових маршів



Фото 30 - Перехід між корпусами №№10-5

Підп. та дата
Взам. інв. №
Інв. № дубл.
Підп. та дата
Інв. № підп.

Літ	Ізм.	№ докум.	Підп.	Дата
-----	------	----------	-------	------

2023-МГН/10НТУДП - МО



Фото 31 - Характерний вигляд заповнення дверних отворів зі сходових маршів



Фото 32 - Характерний вигляд заповнення дверних отворів зі сходових маршів



Фото 33 - Характерний вигляд коридорів

Підп. та дата
Взам. інв. №
Інв. № дубл.
Підп. та дата
Інв. № підп

Літ	Ізм.	№ докум.	Підп.	Дата
-----	------	----------	-------	------

2023-МГН/10НТУДП - МО

Арк

58

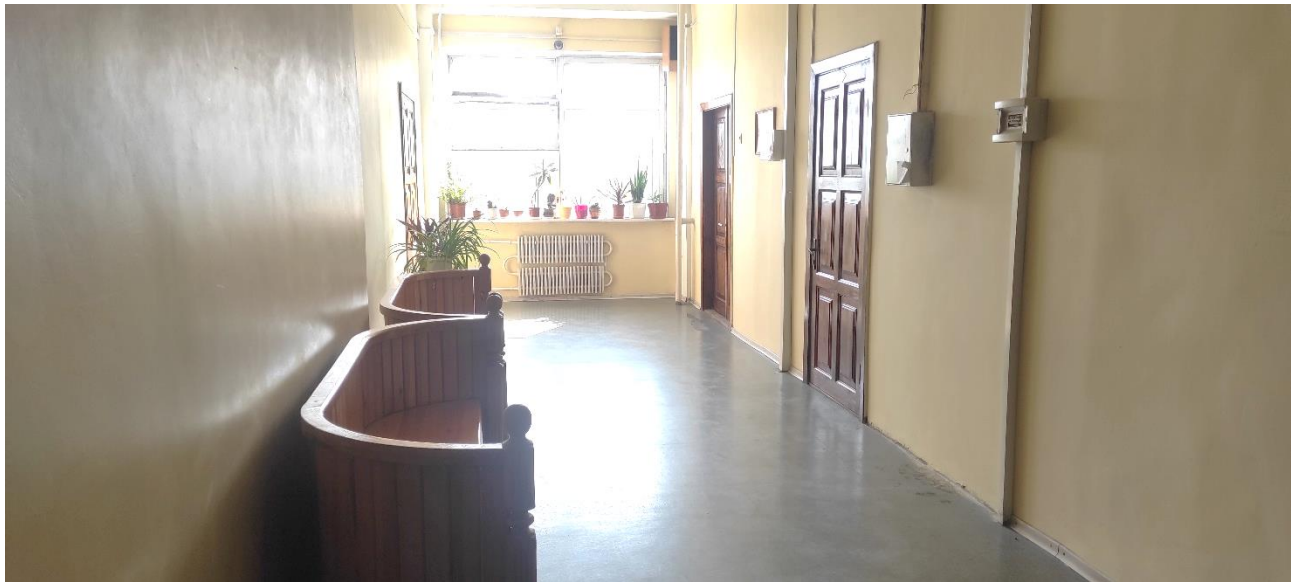


Фото 34 - Характерний вигляд коридорів



Фото 35 - Характерне заповнення дверних прорізів аудиторій



Фото 36 - Типовий вигляд аудиторій та входів/виходів до них

Підп. та дата
Взам. інв. №
Інв. № дубл.
Підп. та дата
Інв. № підп.

Літ	Ізм.	№ докум.	Підп.	Дата
-----	------	----------	-------	------



Фото 37 - Типовий вигляд аудиторій та входів/виходів до них



Фото 38 - Типовий вигляд аудиторій та входів/виходів до них



Фото 39 - Типовий вигляд аудиторій та входів/виходів до них

Підп. та дата
Взам. інв. №
Інв. № дубл.
Підп. та дата
Інв. № підп

Літ	Ізм.	№ докум.	Підп.	Дата
-----	------	----------	-------	------



Фото 40 - Типовий вигляд аудиторій та входів/виходів до них



Фото 41 - Типовий вигляд аудиторій та входів/виходів до них

Фото 42 -



Фото 43 - Спортивні зали 1-го поверху

Підп. та дата
Взам. інв. №
Інв. № дубл.
Підп. та дата
Інв. № підп.

Літ	Ізм.	№ докум.	Підп.	Дата

2023-МГН/10НТУДП - МО

Арк

61



Фото 44 - Спортивні зали 1-го поверху



Фото 45 - Спортивні зали 1-го поверху



Фото 46 - Характерний вигляд системи інформування та оповіщення

Підп. та дата
Взам. інв. №
Інв. № дубл.
Підп. та дата
Інв. № підп.

Літ	Ізм.	№ докум.	Підп.	Дата

2023-МГН/10НТУДП - МО

Арк

62



Фото 47 - Характерний вигляд системи інформування та оповіщення

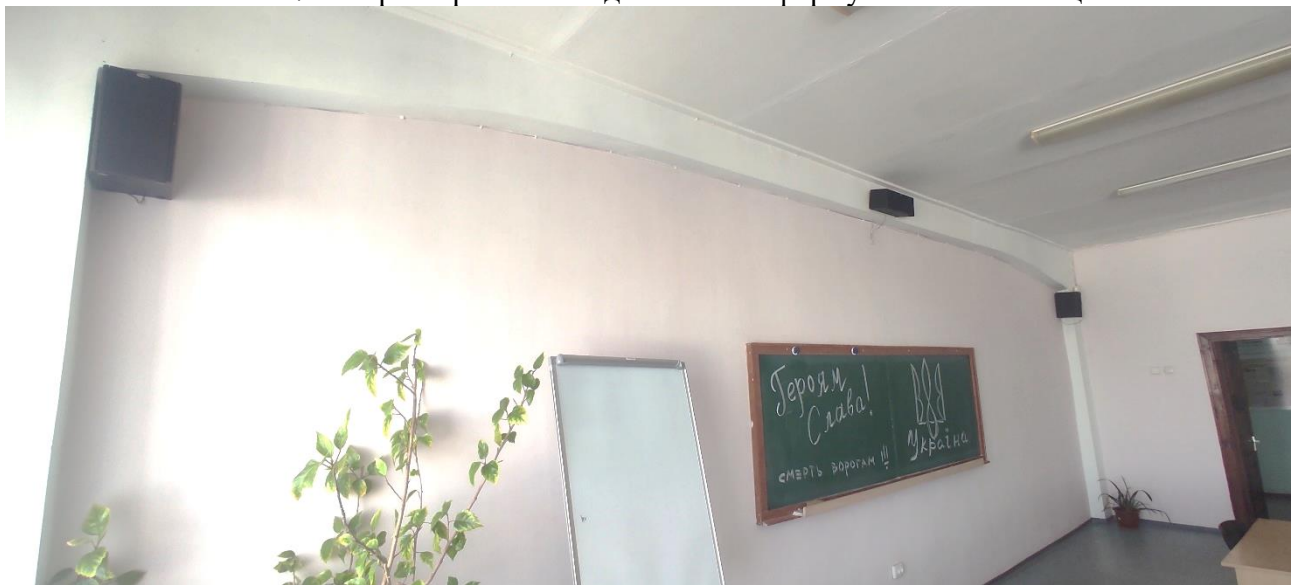


Фото 48 - Характерний вигляд системи інформування та оповіщення



Фото 49 - Санвузол пристосований для МГН першого поверху

Підп. та дата
Взам. інв. №
Інв. № дубл.
Підп. та дата
Інв. № підп.

Літ	Ізм.	№ докум.	Підп.	Дата

2023-МГН/10НТУДП - МО



Фото 50 - Санвузол пристосований для МГН першого поверху



Фото 51 - Блок з санітарно-гігієнічними приміщеннями на першому поверсі



Фото 52 - Типовий вигляд санітарно-гігієнічних вузлів на поверхах

Підп. та дата
Взам. інв. №
Інв. № дубл.
Підп. та дата
Інв. № підп.

Літ	Ізм.	№ докум.	Підп.	Дата

2023-МГН/10НТУДП - МО

Арк

64

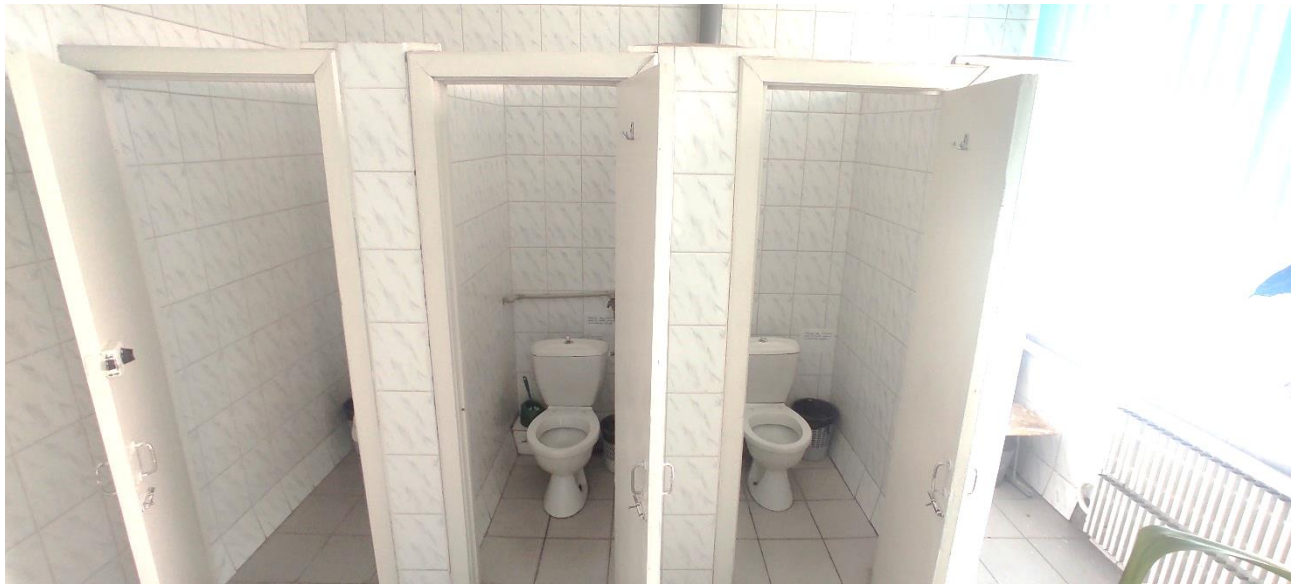


Фото 53 - Типовий вигляд санітарно-гігієнічних вузлів на поверхах



Фото 54 - Типовий вигляд санітарно-гігієнічних вузлів на поверхах

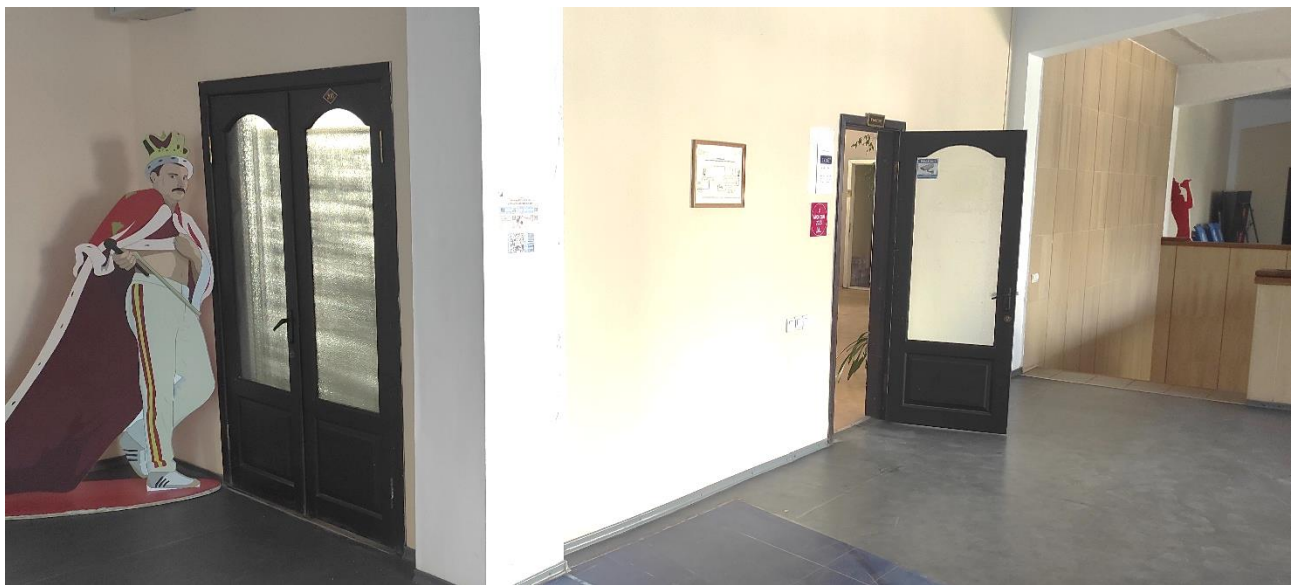


Фото 55 - Входи до кафетерію

Підп. та дата
Взам. інв. №
Інв. № дубл.
Підп. та дата
Інв. № підп.

Літ	Ізм.	№ докум.	Підп.	Дата



Фото 56 - Кафетерій



Фото 57 - Організація санітарно-гігієнічних рішень кафетерію

Підп. та дата
Взам. інв. №
Інв. № дубл.
Підп. та дата
Інв. № підп.

Літ	Ізм.	№ докум.	Підп.	Дата

2023-МГН/10НТУДП - МО